



КЭФ'2019

РОССИЙСКИЙ
САММИТ

КОНКУРЕНТОСПОСОБНОСТИ

3. НОВЫЙ ФОРМАТ КЭФ-2019. 6. СОВРЕМЕННЫЕ ИТ-СЕРВИСЫ
ДЛЯ ПАССАЖИРОВ. 7. ЕДИНЫЙ ЭКОЛОГИЧЕСКИЙ ПЛАН.
8. ИННОВАЦИИ НА КРАСНОЯРСКОМ ПРЕДПРИЯТИИ СИБУРА.
11. РАЗВИТИЕ ТУРИЗМА В РЕГИОНЕ. 13. КАК ГОРОД СОХРАНИТ
НАСЛЕДИЕ УНИВЕРСИАДЫ? МНЕНИЯ ЭКСПЕРТОВ

РАЗГОНЯЕТ РЕАЛЬНОСТЬ.

НОВЫЙ BMW 3 СЕРИИ.
КРЕДИТ ОТ 5,4%*



С удовольствием
за рулем



Реклама.

ЭлитАвто

Официальный дилер BMW

Красноярск

ул. Алексеева, 52

Тел.: (391) 2-204-204

www.bmw-ELITAVTO.RU

*КРЕДИТ ПРЕДОСТАВЛЯЕТСЯ «БМВ БАНК» ООО. ЛИЦЕНЗИЯ БАНКА РОССИИ №3482 ОТ 10.06.2013. УСЛОВИЯ ПРОГРАММЫ КРЕДИТОВАНИЯ «СИЛА ХАРАКТЕРА»: ПЕРВОНАЧАЛЬНЫЙ ВЗНОС — НЕ МЕНЕЕ 65% ОТ СТОИМОСТИ АВТОМОБИЛЯ, ПРОЦЕНТНАЯ СТАВКА ПО КРЕДИТУ В РУБЛЯХ РФ — 5,4% ПРИ СРОКЕ КРЕДИТА 12 МЕСЯЦЕВ/ 7,4% ПО ДВУМ ДОКУМЕНТАМ ; ПЕРВОНАЧАЛЬНЫЙ ВЗНОС — НЕ МЕНЕЕ 15% (0% ДЛЯ BMW 1 СЕРИИ, BMW 3 СЕРИИ, BMW X1; 25% ДЛЯ BMW 7 СЕРИИ, BMW 8 СЕРИИ, BMW Z СЕРИИ, BMW X6 И M СЕРИИ) ОТ СТОИМОСТИ АВТОМОБИЛЯ (НЕ МЕНЕЕ 10% (20% ДЛЯ BMW 7 СЕРИИ, BMW 8 СЕРИИ, BMW Z СЕРИИ, BMW X6 И M СЕРИИ) ПРИ ПРИОБРЕТЕНИИ ПОЛИСА КАСКО ПО ПРОГРАММЕ «BMW СТРАХОВАНИЕ»: WWW.BMW.BANK.RU/STRAHOVANIE), ПРОЦЕНТНЫЕ СТАВКИ ПО КРЕДИТУ В РУБЛЯХ РФ — 10,9% (12,9% ПО ДВУМ ДОКУМЕНТАМ) ПРИ СРОКЕ 13-36 МЕСЯЦЕВ; 11,5% (13,5% ПО ДВУМ ДОКУМЕНТАМ) ПРИ СРОКЕ КРЕДИТА 37-60 МЕСЯЦЕВ. РАЗМЕРЫ ОСТАТОЧНЫХ ПЛАТЕЖЕЙ ОТ СТОИМОСТИ АВТОМОБИЛЯ: 55% (12-24 МЕС.), 50% (36 МЕС.), 40% (48 МЕС.), 30% (60 МЕС.). МИНИМАЛЬНАЯ СУММА КРЕДИТА — 200 000 РУБЛЕЙ РФ. МАКСИМАЛЬНАЯ СУММА КРЕДИТА — 8 500 000 РУБЛЕЙ РФ. ОБЯЗАТЕЛЬНО НАЛИЧИЕ ПОЛИСА КАСКО. ПРОГРАММА РАСПРОСТРАНЯЕТСЯ НА НОВЫЕ АВТОМОБИЛИ BMW 1 СЕРИИ, BMW 3 СЕРИИ, BMW 4 СЕРИИ, BMW 5 СЕРИИ, BMW 6 ГРАН ТУРИЗМО, BMW 8 СЕРИИ, BMW X1, BMW X2, BMW X3, BMW X4, BMW X5, BMW X6, BMW 3 СЕРИИ ГРАН ТУРИЗМО, BMW M СЕРИИ (КРОМЕ M5). ПРОГРАММА ДЕЙСТВУЕТ С 1 МАРТА ПО 31 МАРТА 2019 ГОДА. ПОДРОБНАЯ ИНФОРМАЦИЯ НА САЙТЕ WWW.BMW.BANK.RU. НАСТОЯЩАЯ ИНФОРМАЦИЯ НЕ ЯВЛЯЕТСЯ ОФЕРТОЙ К ЗАКЛЮЧЕНИЮ ДОГОВОРА. РАССМОТРЕНИЕ ПО ДВУМ ДОКУМЕНТАМ - ПЕРВОНАЧАЛЬНЫЙ ВЗНОС ОТ 40% СТОИМОСТИ АВТОМОБИЛЯ (заявленный доход); Заявление – Анкета на предоставление кредита); Копия паспорта; Копия второго документа (на выбор): водительское удостоверение, заграничный паспорт или военный билет; Справка о заявленном доходе. BMW СТРАХОВАНИЕ ОСУЩЕСТВЛЯЕТСЯ: СПАО «ИНГОССТРАХ».

СВОЯ РУБАШКА БЛИЖЕ

ГЛАВНОЙ ТЕМОЙ КЭФ-2019 СТАНЕТ ОБСУЖДЕНИЕ КЛЮЧЕВЫХ ФАКТОРОВ ГЛОБАЛЬНОЙ КОНКУРЕНТОСПОСОБНОСТИ РОССИИ В ЦЕЛОМ, А ТАКЖЕ ЕЕ РЕГИОНОВ. И ДАЛЕКО НЕ ВСЕГДА КРАСНОЯРСКИЙ КРАЙ ОКАЗЫВАЕТСЯ СРЕДИ ЛИДЕРОВ. ЭКСПЕРТОВ НАСТОРАЖИВАЕТ, ЧТО ИННОВАЦИИ, ЦИФРОВИЗАЦИЯ, КАЧЕСТВО ЧЕЛОВЕЧЕСКОГО КАПИТАЛА, ПРИВЛЕКАТЕЛЬНОСТЬ ТЕРРИТОРИИ ДЛЯ БИЗНЕСА – ГЛАВНЫЕ ДРАЙВЕРЫ РАЗВИТИЯ ВО ВСЕМ МИРЕ – ПРОДОЛЖАЮТ СЕРЬЕЗНО УСТУПАТЬ В РАЗВИТИИ ТРАДИЦИОННЫМ КОНКУРЕНТНЫМ ПРЕИМУЩЕСТВАМ – ЗАПАСАМ ПОЛЕЗНЫХ ИСКОПАЕМЫХ И ЭНЕРГЕТИЧЕСКИМ РЕСУРСАМ. ТАК НЕДОЛГО И ПРОСПАТЬ ПРОИСХОДЯЩИЕ ИЗМЕНЕНИЯ И ОСТАТЬСЯ НА ОБОЧИНЕ МИРОВОЙ ЭКОНОМИКИ.

Организаторы КЭФ в текущем году решили радикально поменять формат мероприятия. Теперь он станет Российским саммитом конкурентоспособности. Такими ключевыми тенденциями меняющегося мира, поясняют они. В ходе форума планируется обсудить актуальные аспекты конкурентоспособности ключевых секторов экономики, корпораций, регионов, городов, а также качество государственного регулирования. Всего около 30 ключевых тем, охватывающих основные факторы, обеспечивающие прорывное развитие стран и отдельных территорий.

ПЕРЕОЦЕНКА ЦЕННОСТЕЙ

Для участия в предстоящих дискуссиях в Красноярск приедут экономисты мирового уровня, специализирующиеся на вопросах конкурентоспособности стран. Так, уже известно, что хедлайнерами сессий станут глава McKinsey Institute Джонатан Вотцель, создатель рейтинга WEF Хавьер Сала-и-Мартин, автор бестселлеров Connectography и Future is Asian Параг Ханна. Именно эти люди, как заметил председатель экспертного совета форума, президент хозяйственного партнерства «Новый экономический рост» Михаил Дмитриев, предсказали важные сдвиги в мировой экономике и возможные пути ее дальнейшего развития.

Обсудить планируется широкий круг вопросов, связанных со снижением стоимости инвестиционных ресурсов для российских компаний, повышением качества и эффективности государственного регулирования и управления, наращиванием экспортного потенциала отечественных несырьевых продуктов. Россия намерена побороться за международный рынок исследований и разработок, стать поставщиком инновационных товаров, а также решить вопросы импортозамещения технологий. При всем этом важно сохранить свое лидерство в сырьевом и энергетическом секторах, искать новые точки промышленного роста, расширяя производственную базу страны и снижая зависимость от импорта.

Сохраняет свою актуальность интенсификация сотрудничества в восточном направлении. Азиатские рынки по-прежнему остаются для отечественных компаний лишь далекой перспективой. Успешных проектов здесь все еще единицы. Не больше успехов и с привлечением инвестиций из стран Азии в российские предприятия и компании.

Особое внимание уделяется пространственному развитию России и ее регионов. Так, участники намереваются обсудить наиболее эффективный опыт привлечения инвестиций в инфраструктурные проекты. Без редуцирования городов не обойтись: для дальнейшего развития должны преобразиться ландшафт мегаполисов страны, измениться структура их экономики и уклад жизни населения – таковы мировые тенденции.

СВОЕ МЕСТО

В феврале нынешнего года утверждена Стратегия пространственного развития России до 2025 года. Предполагается, что для каждого макрорегиона будут найдены свои точки роста, которые станут центром притяжения людей и ресурсов. Тем самым власти рассчитывают не только подтянуть депрессивные территории, но и за счет синергии запустить механизмы устойчивого развития субъектов РФ. Стратегия станет одной из больших тем обсуждения на КЭФ-2019.

Для Красноярского края, а также соседних Хакасии и Тувы такой точкой роста, как рассчитывают региональные власти, станет проект «Енисейская Сибирь». «Масштаб того, что предполагается сделать и какие средства инвестировать, делает этот комплексный инвестиционный план проектом федерального уровня, именно поэтому его поддержал российский президент. И сейчас готовится



Эксперты уверены: рост конкурентоспособности экономики края смогут обеспечить только инновационные предприятия в связке с красноярскими вузами

решение Правительства РФ, которое будет в значительной степени стимулировать и регламентировать работу в рамках этого проекта», – отмечает красноярский губернатор Александр Усс.

По словам Александра Усса, в преддверии форума ожидается пуск второй очереди Богучанского алюминиевого завода, начало строительства которого в свое время было приурочено к проведению одного из предыдущих форумов в 2014 году. Запуск самого БОАЗа станет прологом к масштабной реализации всего проекта «Енисейская Сибирь».

Согласно данным минэкономики Красноярского края, объем инвестиций «Енисейской Сибири» в 2018–2027 годах достигнет 1,8 трлн руб., планируется создать

водства, в том числе крупнейшего золотодобывчика России – компании «Полюс». Порядка 65 млрд руб. планируется привлечь в развитие грузового международного хаба на базе красноярского аэропорта.

В Туве в «Енисейскую Сибирь» уже вошли такие масштабные инвестиционные проекты, как строительство железной дороги Курагино – Кызыл и освоение Элегестского угольного месторождения в Туве. Совокупный объем инвестиций в проект – 272 млрд руб. Только на возведение дороги Курагино – Кызыл потребуется порядка 140 млрд руб. Хакасская составляющая мегапроекта базируется на освоении угольных богатств республики. Участок «Бейский-Западный» – один из ключевых в планах регионального правительства по перезапуску угольной отрас-

ПРЕДЕЛ ВОЗМОЖНОСТЕЙ

Согласно оценкам экспертов, наибольшим потенциалом для внутренней и внешней конкурентоспособности в России обладают традиционные отрасли: добывающая и обрабатывающая промышленность, сельское хозяйство, энергетика, лесопромышленный комплекс, розничная торговля, транспорт и логистика. «Основное влияние на показатели их развития оказывают технологическая революция, смещение в сторону больших цифровых платформ и экосистем, конечно, также геополитическая повестка», – указывает руководитель практики «ТЭК и ресурсы» Strategy Partners Group Андрей Заутер.

«Енисейская Сибирь» делает ставку на сохранение лидерства в этих направлениях, но, как полагают специалисты и участники рынка, этого может оказаться недостаточно для успеха региона в глобальной конкурентной борьбе. Руководитель Красноярского регионального инновационно-технологического бизнес-инкубатора Максим Иришкин полагает, что одной из точек роста должна стать наука и высокотехнологичная продукция. «В последние годы научная и инновационная активность края развивается недостаточными темпами для того, чтобы опередить соседние регионы. У края есть все предпосылки для лидерства в области инноваций: сильная промышленность как заказчик инновационных решений, сильные научные школы и молодые активные кадры», – отмечает Максим Иришкин. Эксперт уверен, более тесная совместная работа университетов, промышленности и инновационной инфраструктуры, в частности КРИТБИ, должна способствовать ускорению развития в регионе науки и инноваций и повышению конкурентоспособности нашего региона в этой сфере.

«Пока основным конкурентным преимуществом края остается большая территория, богатая полезными ископаемыми, – констатирует председатель совета директоров ГК «Искра» Андрей Ромулов. – И, очевидно, в ближайшие годы рациональное недропользование останется тем фундаментом, на котором будет выстраиваться

Сейчас «Енисейская Сибирь» для российских властей – это главный полигон для отладки инструментария обновленной промышленной политики в приложении к пространственному развитию страны

более 73,5 тыс. новых рабочих мест. Один из ключевых проектов – «Южный кластер». Реализует его ГК «Норильский никель», намеревающийся вложить в развитие своих мощностей порядка 110 млрд руб. Главная задача проекта – освоение северной части месторождения Норильск-1. Для этого планируется модернизировать рудник Заполярный, карьер Медвежий Ручей, провести реконструкцию ключевой обогатительной фабрики. В результате общие добывающие мощности компании в Заполярном филиале к 2024 году должны достичь 6 млн т. Кроме того, в топ проектов вошли развитие инфраструктуры и освоение ресурсной базы Ангаро-Енисейского экономического района. Прежде всего речь идет о строительстве моста через Енисей в районе поселка Высокогорского в Енисейском районе. Согласно плану он позволит серьезно нарастить объемы промышленного произ-

ли. За счет запуска нового месторождения предполагается через семь лет довести добычу топлива в республике до 30 млн т в год. Инвестиции составят 50 млрд руб.

Внимание к «Енисейской Сибири» со стороны федерального центра неслучайно, уверен генеральный директор ПАО «Юнипро» Максим Широков – спикер роуд-шоу проекта на КЭФ-2019. По его оценкам, для российских властей это главный полигон для отладки инструментария обновленной промышленной политики в приложении к пространственному развитию страны. «Рожденный год назад инвестиционный мегапроект «Енисейская Сибирь» получил новый импульс и стал драйвером развития огромного региона – от Урала до Тихого океана. Его реализация позволит резко усилить конкурентоспособность Сибирского макрорегиона и России в целом», – не сомневается господин Широков.

новая экономика. При этом сегодня ни у кого нет сомнений, что эта новая экономика будет цифровой: основные денежные потоки все больше будут смещаться в сторону компаний и предпринимателей, развивающих цифровые сервисы и платформы. И в этом направлении региону еще предстоит проделать серьезную работу. Необходимо совершенствовать региональные меры поддержки для малого и среднего бизнеса и обеспечивать благоприятные для развития условия на всей территории края, чтобы люди могли жить там, где хотят, а не там, где вынуждены работать».

Оборотная сторона одного из преимуществ края — большой территории — сложности в развитии современных коммуникаций и интеграции региона, замечает Андрей Ромулов. Низкая плотность населения и огромные расстояния выливаются в серьезные затраты на создание магистральной инфраструктуры, которую

использованием «цифровых двойников», которые снижают издержки и повышают производительность», — указывает господин Ефимов. Согласно его оценкам, отставание в этих направлениях может стоить отечественным компаниям до 20–30% прибыли.

КАПИТАЛИЗАЦИЯ ПОТЕНЦИАЛА

Цифры инвестиций, заявленные в планах «Енисейской Сибири», выглядят внушительно. Но эксперты их считают совершенно недостаточными для такой большой территории, как Красноярский край. «Мы относимся к типу регионов, которым нужны значительные инвестиции в производственную, транспортную, социальную инфраструктуру. Только их наличие обеспечивает возможности развития экономики и повышения качества жизни. Красноярский край имеет высокий инвестиционный потенциал — в последние годы это 6–7-я позиция в

видны уже сейчас, отмечает директор территориального офиса Росбанка в Красноярске Николай Григорьев. Только по результатам 2018 года организация выдала более 500 млн руб. кредитов местным предпринимателям. «Мы видим повышение интереса к кредитованию не только на пополнение оборотных средств, но и на инфраструктурные проекты, финансирование сделок, в том числе на сопровождение внешнеэкономической деятельности наших клиентов, лизинг, бизнес-ипотеку. Активно кредитуются предприятия оптово-розничной торговли. Одним из ключевых драйверов роста, которые мы видим на примере наших клиентов, является расширение границ и видов экономической деятельности наших клиентов — все это способствует благоприятному и динамичному развитию рынка», — рассказывает Николай Григорьев.

«Наиболее проблемным направлением с точки зрения конкурентоспособности Красноярского края оказывается экологическая составляющая», — подчеркивает управляющий банком «Открытие» в Красноярском крае Наталья Потапова. — Чтобы исправить ситуацию и выйти по уровню состояния окружающей среды на лидирующие позиции, предстоит проделать огромную работу. Здесь нужны синергия и желание не только одного губернатора, но и федерального правительства и всех тех структур, которые работают на территории края».

Опрошенные эксперты не сомневаются, что если проблему негативного состояния окружающей среды не начать решать, то вскоре она может стать принципиальным ограничителем для дальнейшего развития. Уже сейчас по объему выбросов, загрязняющих атмосферный воздух, Красноярский край на первом месте; город Красноярск регулярно входит в десятку самых экологически неблагополучных городов страны, а ведь еще есть более проблемный Норильск. Таково наследие индустриального прошлого, и оно вступает в явное противоречие с современными требованиями к качеству жизни и экологической ситуации. «У нас есть необходимый потенциал для экономического лидерства, однако основным вопросом станет практическая реализация этого потенциала конкретными людьми. Регион должен растить и аккумуля-

лировать высокопрофессиональные кадры и становиться более привлекательным местом работы профессионалов со всей страны. Люди — это ключевой фактор конкурентоспособности», — считает Максим Иришкин.

Подстегнуть переход края на рельсы постиндустриального общества как раз и могут такие мегапроекты, как «Енисейская Сибирь», убежден Андрей Ромулов. Он не сомневается, что десятки проектов по развитию добычи, энергетики, металлообработки, сельского хозяйства в трех регионах стимулируют расширение магистральной инфраструктуры, обеспечат большую связанность территорий региона. Решения в области промышленного интернета вещей со временем приведут к цифровой трансформации этих бизнесов, позволят сделать качественный скачок и добиться синергии традиционных для края отраслей экономики и развивающегося IT-сегмента.

«Очевидно, рост конкурентоспособности экономики края смогут обеспечить только инновационные предприятия в связке с вузами, находя новые форматы взаимодействия, будь это кластеры, «точки кипения», акселераторы, научно-образовательные центры или что-то иное. Это взаимодействие должно начинаться как можно раньше — со школы. Мы своими глазами видим, как растет новое поколение профессионалов, которые уже сегодня умеют воплощать проекты в жизнь — от идеи до реализации», — считает господин Ромулов.

Важно, что «Енисейская Сибирь» возвращает Красноярский край в федеральную повестку. Следовательно, трансформация экономики и жизни в регионе пойдет значительно быстрее, а значит, появляется шанс перейти на новый этап развития и обеспечить конкурентоспособность в будущем, полагают эксперты. Валерий Ефимов не сомневается, если в борьбе за перспективу краю удастся показать привлекательный образ будущего в виде растущей экономики, развивающейся инфраструктуры, повышения качества жизни, то такой регион будет иметь преимущества и в виде новых инвестиций, и в накоплении человеческого капитала. |

Иван Антонов

Пока основным конкурентным преимуществом Красноярского края остается большая территория, богатая полезными ископаемыми

непросто окупить. На севере Красноярского края до сих пор остаются несколько десятков населенных пунктов, не обеспеченных связью.

У края сейчас есть существенный риск «проспать цифровую революцию», предупреждает директор Центра стратегических исследований и разработок СФУ Валерий Ефимов. «Показатели использования информационно-коммуникативных технологий ниже, чем в среднем в России. Очевидно, что вся экономика подвергается влиянию цифровизации, наши капитаны промышленного бизнеса пока не спешат. Есть ощущение, что они не до конца понимают значимость и скорость цифровой революции. Речь идет о переходе к цифровому моделированию и проектированию месторождений, рудников, скважин, машин и оборудования — цифровому сопровождению продукта в течение полного жизненного цикла с

рейтинге. Но по уровню инвестиционного риска край находится на 39–45-м месте — это уже за границей промышленно развитых регионов. Это означает, что инвестор, который приходит сюда, очень сильно рискует своими деньгами», — констатирует Валерий Ефимов.

Наиболее наглядным показателем дефицита инвестиций, по его мнению, является низкий уровень развития малого и среднего предпринимательства в регионе. Например, по этому направлению край почти в два раза отстает от своего главного конкурента в Сибири — Новосибирской области. Отсутствие условий для развития такого бизнеса — серьезный ограничитель для сохранения качества человеческого капитала, одного из ключевых конкурентных преимуществ в современном мире.

Впрочем, определенные положительные сдвиги в направлении развития малого и среднего бизнеса в крае

МРСК СИБИРИ: ЭНЕРГОСИСТЕМА КРАСНОЯРСКА УСТОЙЧИВА И НАДЕЖНА. ПРОВЕРЕНО УНИВЕРСИАДОЙ

ГУБЕРНАТОР КРАСНОЯРСКОГО КРАЯ НАГРАДИЛ ЗА ОГРОМНЫЙ ВКЛАД В БЕСПЕРЕБОЙНОЕ ЭЛЕКТРОСНАБЖЕНИЕ ОБЪЕКТОВ УНИВЕРСИАДЫ КОЛЛЕКТИВЫ ПАО «МРСК СИБИРИ» (ВХОДИТ В ГРУППУ КОМПАНИЙ ПАО «РОССЕТИ») И ФИЛИАЛА КОМПАНИИ — «КРАСНОЯРСКЭНЕРГО». БЛАГОДАРСТВЕННЫЕ ПИСЬМА ПОЛУЧИЛИ РУКОВОДИТЕЛИ КОМПАНИЙ ВИТАЛИЙ ИВАНОВ И МАКСИМ ШИТИКОВ.

Крупнейшая электросетевая компания макрорегиона взяла на себя львиную долю задач по энергообеспечению объектов ХХIX Зимних студенческих игр. Результат работы энергетиков — ни одного нарушения в электросетях!

Директор «Красноярскэнерго» Максим Шитиков на время подготовки и проведения соревнований возглавил региональный оперативный штаб.

«Начиная с 15 февраля наши специалисты работали буквально 24 часа в сутки», — рассказал он. — Хочу поблагодарить всех за эту работу. Мы получили огромный положительный опыт. А город по итогам Универсиады — обновленную энергетическую инфраструктуру и Центр управления сетями и уже почувствовал положительные изменения в электроснабжении».

Чтобы обеспечить работу энергосистемы во время игр, в Красноярск со всей страны приехали более тысячи специалистов. Это диспетчеры, инженеры, обходчики, водители. . . Они курировали функционирование энергосистемы в целом и, в частности, дежурили на подстанциях, питающих спортивные и инфраструктурные объекты Универсиады.

«Мы отбирали для этой работы самых лучших, самых ответственных», — подчеркнул Максим Шитиков.

Но успешная работа не получилась бы без масштабной предварительной подготовки. Специалисты МРСК Сибири обеспечили технологическое присоединение 13 объектов Универсиады, в том числе семи спортивных и шести социально значимых. Для этого 10 электроподстанций прошли реконструкцию, одна построена с нуля — это подстанция «Озерная», благодаря которой не только

перераспределилась нагрузка на сети Октябрьского района Красноярска, но и появился резерв для подключения новых потребителей. По оценкам энергетиков, его хватит минимум на ближайшие восемь лет.

В ходе подготовки к играм МРСК Сибири выполнила рекордную ремонтную программу: энергетики реконструировали 115 кабельных линий, смонтировали более 230 км воздушных линий, заменили высоковольтное оборудование на 68 подстанциях. Важным этапом подготовки к Универсиаде стали межрегиональные учения энергетиков в ноябре-декабре 2018 года, в которых было задействовано свыше 800 человек и более 280 единиц спецтехники из пяти компаний группы «Россети».

Кроме того, с применением современных технологий в городе созданы Центр управления сетями Красноярского края, Центр управления энергообеспечением Уни-



Центр управления сетями

версиады и Центр управления безопасностью энергообъектов Универсиады, реконструированы четыре диспетчерских центра в энергорайонах Красноярска. Таким образом, в городе создан специализированный комплекс, позволяющий в режиме реального времени отслеживать состояние энергообъектов города и края.

Система устояла и перед хакерскими атаками! Пик «интереса» интернет-террористов к объектам игр пришелся на самое начало Универсиады, но сотрудники МРСК Сибири совместно со специалистами IT-компаний успешно отразили более 10 тысяч попыток взлома.

На подготовку энергосистемы Красноярска к Универсиаде-2019 МРСК Сибири направила более 5 млрд руб.

Генеральный директор МРСК Сибири Виталий Иванов отметил, что выполненные работы позволили значительно повысить надежность энергоснабжения Красноярска.

«Сегодня можно с уверенностью говорить, что мы сделали колоссальный прорыв в энергоснабжении Красноярска. Выполненные работы дали заметный результат: если сравнивать показатели января 2019 года с данными января 2018 года, то аварийность упала почти на 30%, — рассказал он. — При этом время устранения нарушений составляет менее часа при среднем показателе по стране около двух часов. И жители Красноярска это уже заметили. За 10 дней Универсиады на наших сетях было всего несколько незначительных отключений, которые очень оперативно устранялись. Надежная энергосистема Красноярска станет наследием студенческих игр и будет еще долгие годы способствовать развитию города».



Губернатор Красноярского края Александр Усс и генеральный директор ПАО «МРСК Сибири» Виталий Иванов

Качество работы энергосистемы города и самоотверженный труд всех специалистов высоко оценили не только в краевом, но и в федеральном министерстве энергетики.

«Благодаря слаженной работе сетевиков группы компаний «Россети», а также накопленному опыту впервые при проведении массовых мероприятий не допущено ни одного инцидента в сетях внешнего электроснабжения», — подчеркнул заместитель министра энергетики Андрей Черезов. — Кроме того, в Красноярске была обеспечена 100%-ная наблюдаемость объектов».

В МРСК Сибири заявляют: планку качества компания будет держать и дальше. В планах на 2019 год — сократить потери электроэнергии в сетях, выполнить все договоры на технологическое присоединение и дальше развивать энергосистему края. |

Наталья Кобеца

«СТЭМ» – КОМПЛЕКСНЫЙ ПОДХОД

КРАСНОЯРСКАЯ КОМПАНИЯ ООО «СТЭМ» НА РЫНКЕ ЭЛЕКТРОМОНТАЖА РАБОТАЕТ УЖЕ ПОЧТИ ДЕСЯТЬ ЛЕТ: ЗА ЭТО ВРЕМЯ РЕАЛИЗОВАНЫ ДЕСЯТКИ ПРОЕКТОВ В СИБИРИ, НА ДАЛЬНЕМ ВОСТОКЕ, КРАЙНЕМ СЕВЕРЕ И В ЕВРОПЕЙСКОЙ ЧАСТИ СТРАНЫ. КРАСНОЯРЦАМ ДОВЕРЯЮТ КОМПЛЕКСНОЕ ПРОЕКТИРОВАНИЕ, МОНТАЖ И СОПРОВОЖДЕНИЕ ИНЖЕНЕРНО-ТЕХНИЧЕСКИХ СИСТЕМ НА САМЫХ СЛОЖНЫХ ИНФРАСТРУКТУРНЫХ ОБЪЕКТАХ В РАЗЛИЧНЫХ ОТРАСЛЯХ – ОТ СОЦИАЛЬНОЙ СФЕРЫ ДО КРУПНЫХ ПРОМЫШЛЕННЫХ ПРЕДПРИЯТИЙ. КОМПАНИЯ ПОСТОЯННО РАСШИРЯЕТ СПЕКТР ПРЕДОСТАВЛЯЕМЫХ УСЛУГ.

ПРОЕКТЫ ОНЛАЙН

Особенностью компании является то, что ее специалисты всегда ведут проект от и до. Сегодня «СТЭМ» предоставляет полный комплекс услуг – начиная от заявки в сетевые компании на технологическое присоединение к сетям, получения разрешений, поставок оборудования до собственно монтажа и пуска наладочных работ.

Специалисты «СТЭМ» на данный момент успешно завершили более 70 проектов по инженерно-техническому оснащению социальных и промышленных объектов. В частности, именно ООО «СТЭМ» доверили модернизацию инженерных систем одного из объектов прошедшей Универсиады – ледового дворца «Рассвет». Красноярцы выполняли здесь работы по монтажу и пусконаладке

ка на крупных объектах. Иначе и быть не может – сегодня надежности и безопасности сетей электроснабжения уделяется самое пристальное внимание. Комплексный подход как в решении задач, предоставляемых услугах, так и при непосредственном общении с клиентом является приоритетом для нас, – рассказывает генеральный директор ООО «СТЭМ» Алексей Мишин.

Кредо компании формулируется в нескольких простых правилах: соблюдение сроков выполняемых работ при сохранении высочайшего качества и четкое следование смете. Увеличение стоимости работ при обнаружении «внезапных» обстоятельств попросту невозможно. Сразу после завершения планирования рассчитывается полная и уже окончательная стоимость. Детальная проработка

Кроме того, «СТЭМ» в течение последних месяцев развивает собственную электротехническую лабораторию. Мишин отмечает, что лаборатория работает в соответствии с действующим законодательством, документами Госстандарта РФ, Ростехнадзора и другими нормативными актами.

В данный момент специалисты уже получили допуск на высоковольтные объекты, расширив возможности применения на сетях до 35 киловольт. Оборудование позволяет определять уровень надежности, целостности электропроводки, находить скрытые дефекты, при необходимости производить замену или ремонт. Так, сегодня компания имеет возможность обеспечивать проверку смонтированных электроустановок на соответствие требованиям проекта, измерять сопротивление заземляющих устройств, изоляции проводки, испытывать устройства молниезащиты, эффективность работы автоматических выключателей, защитного отключения, систем включения резервного питания. Также имеется возможность испытания аппаратов, вторичных цепей и электропроводки на напряжение до 1000 В повышенным напряжением.

Специально для проверки высоковольтных линий было закуплено новое оборудование. Также специалисты «СТЭМ» могут проводить тепловизионный контроль,

сетей: установку охранной и пожарной сигнализации, систем видеонаблюдения, охранного телевидения, систем доступа в помещения, ограждающих конструкций, систем «умный дом». Рост строительной отрасли и повышенный интерес к качеству сдаваемых объектов предъявляют особые требования к монтажникам электротехнических систем.

В компании «СТЭМ» уверенно смотрят в будущее, так как нарабатывая годами репутацию профессионалов своего дела говорит сама за себя. Руководитель подчеркивает, что грамотное взаимодействие всех отделов компании, чуткое отношение к клиенту, ответственный подход к проектам, внимание к деталям позволяют компании строить



Генеральный директор ООО «СТЭМ» Мишин Алексей Игоревич

Детальная проработка проекта и четкое исследование нюансов еще на подготовительном этапе – обязательное условие работы компании «СТЭМ». Клиенты доверяют красноярцам проекты по всей России – от Подмоскovie до Крайнего Севера и Дальнего Востока

наружных и внутренних сетей электроснабжения, монтировали системы безопасности, обеспечивали технические возможности для доступа маломобильных групп населения на спортивный объект. Отметим, что все работы пришлось проводить в довольно сжатые сроки, сохраняя отличное качество. Прошедшие студенческие игры показали, что уровень спортивного объекта соответствует самым высоким стандартам.

Кроме того, красноярцам доверяли проводить комплексные работы Московский эндокринный завод, высокотехнологичный комплекс «Гамма» из Подмоскovie, «Красфарма» и многие другие. Медицинские предприятия всегда предъявляют повышенные требования к качеству исполнения и надежности монтируемых систем.

– В любом случае, когда беремся за проект, всегда пытаемся найти наиболее оптимальное решение, соответствующее задаче. Мы никогда не будем делать проект ради проекта – прежде всегда внимательно изучим возможности подключения, принципиальные возможности его появления в конкретном месте. Нам важен результат. Наши специалисты и я лично всегда на связи. За каждым объектом закреплен куратор. Всегда разъясняем множество моментов, которые неизбежно возникают у заказчи-

проекта и четкое исследование нюансов еще на подготовительном этапе являются обязательными условиями – мелочей тут быть не может. Именно поэтому требования к специалистам компании «СТЭМ», их квалификации достаточно высоки. Постоянное совершенствование навыков, знаний и умений и подтверждение уровня в государственных надзорных органах являются обязательными условиями. О профессионализме и надежности кадров компании говорят сертификаты и допуски на самые сложные объекты. В среднем стаж работников «СТЭМ» составляет десять лет.

НОВАЯ ГЕОГРАФИЯ

Дальнейшее развитие компании связано с расширением представляемого спектра услуг и географии присутствия. «СТЭМ» активно работает на объектах как в Красноярском крае, так и в других регионах.

Также несколько месяцев назад открылись новые направления деятельности – услуги комплексного сантехмонтажа и систем вентиляции. В этих новых сферах компания продолжает придерживаться традиционных принципов: высочайшее качество исполнения и детальная проработка проекта.

Каждый год компания «СТЭМ» в три раза увеличивает объемы работ по всем направлениям

позволяющий увидеть потенциально опасные места, которые чрезмерно нагреваются. Такой метод дает возможность существенно упростить проверки надежности электротехнических систем зданий. Помимо этого, в распоряжении компании имеется люксметр для измерения степени освещенности объектов.

Отметим, что «СТЭМ» ежегодно в три раза наращивает объемы работы по всем направлениям деятельности, что свидетельствует о ее надежности и высоком профессионализме. Алексей Мишин уверяет, что перед ними стоит задача сохранить динамику и в тех сферах, где компания работает уже достаточно давно. В частности, повышенный спрос наблюдается на монтаж слаботочных

планы по расширению географии, реализации новых направлений. Компания готова работать в любых климатических условиях и на объектах любой сложности. |

► Компания «СТЭМ» имеет допуски СРО проектировщиков, строителей, лицензию МЧС на все виды деятельности, свидетельство Ростехнадзора.



СТЭМ. Инженерные системы
krasstem.ru



Высокотехнологичный научно-производственный комплекс «Гамма», г. Дубна. Монтаж слаботочных систем, 2018–2019 гг.



Ледовый дворец «Рассвет», г. Красноярск. Работы проводились в 2018 году

ВАДИМ ВЛАДИМИРОВ: «УНИВЕРСИАДА – ТРАМПЛИН К РАЗВИТИЮ «ГОРОДСКОЙ ЭЛЕКТРИЧКИ»»

УМНЫЙ ВОКЗАЛ, НОВЫЕ СТАНЦИИ И ОБНОВЛЕННЫЙ ПАРК ПОЕЗДОВ ГОРОДСКОЙ ЭЛЕКТРИЧКИ, А ТАКЖЕ САМЫЕ СОВРЕМЕННЫЕ IT-СЕРВИСЫ ДЛЯ ПАССАЖИРОВ – ВСЕ ЭТО ЭКСКЛЮЗИВНЫЕ ПРОЕКТЫ ОАО «РЖД», РЕАЛИЗОВАННЫЕ В КРАТЧАЙШИЕ СРОКИ И СТАВШИЕ НАСЛЕДИЕМ УНИВЕРСИАДЫ. СЕГОДНЯ ХОЛДИНГ – АКТИВНЫЙ УЧАСТНИК ПРОЕКТОВ, СОЗДАЮЩИХ КОМФОРТНУЮ ГОРОДСКУЮ СРЕДУ. ТАК, НА КЭФ-2019 ПРОЕКТ «ГОРОДСКАЯ ЭЛЕКТРИЧКА» ПРЕДСТАВЛЕН КАК ЭЛЕМЕНТ ТРАНСПОРТНОЙ СИСТЕМЫ БУДУЩЕГО: В СУЩЕСТВУЮЩЕЕ ЖЕЛЕЗНОДОРОЖНОЕ КОЛЬЦО КРАСНОЯРСКА ПЛАНИРУЕТСЯ ИНТЕГРИРОВАТЬ МЕТРО И СКОРОСТНЫЕ ТРАМВАИ.

КАК ИЗМЕНИЛСЯ РЕГИОНАЛЬНЫЙ ТРАНСПОРТНЫЙ КОМПЛЕКС И ЧТО СДЕЛАНО ДЛЯ ПАССАЖИРОВ ЖЕЛЕЗНОЙ ДОРОГИ – ОБ ЭТОМ МЫ БЕСЕДУЕМ С НАЧАЛЬНИКОМ КРАСНОЯРСКОЙ МАГИСТРАЛИ ВАДИМОМ ВЛАДИМИРОВЫМ.

– **Вадим Владимирович, какие работы были проведены для подготовки железнодорожной пассажирской инфраструктуры к Универсиаде?**

– Сделано действительно очень много. Буквально в январе мы презентовали обновленный вокзальный комплекс Красноярск. Здесь проведено масштабное техническое перевооружение. Внедрены система «Умный вокзал», умная система информирования пассажиров, электронные очереди в кассы, система входного контроля, соответствующая международным требованиям транспортной безопасности. Реконструированы перрон и островные платформы.

В Хакасии завершено строительство нового железнодорожного вокзала на станции Абакан – резервного вокзала XXIX Всемирной зимней универсиады. Оба вокзала адаптированы для маломобильных пассажиров. В частности, на вокзале Красноярск к имеющимся двум лифтам добавились еще три, что позволяет беспрепятственно передвигаться по всем этажам.

Обновлены были и три малых вокзала на станциях Дивногорск, Енисей и Злобино.

Проведена большая работа по подготовке объектов внутригородской пассажирской инфраструктуры Красноярск. Чтобы было удобнее пользоваться электричками, построено несколько платформ. Только в

2018 году завершено строительство трех новых остановочных пунктов – Калинина, Тихие Зори, Бобровый Лог. Ранее в разных районах города появились остановки Водопьяново, Северное Шоссе, Ж/д Больница, Белые Росы.

Еще 10 платформ «Городской электрички» были модернизированы. Они расположены на маршрутах, охватывающих шесть из семи районов города, и на Дивногорском направлении.

На треть обновился парк электропоездов. В январе на дорогу прибыли шесть электропоездов ЭПЗД, двумя годами ранее поступили четыре электрички ЭД9Э. Пассажирам в них обеспечены комфортные условия в любое время года, в любую погоду.

Всего к перевозке гостей и участников Универсиады РЖД построили и модернизировали 28 объектов пассажирской инфраструктуры Красноярской магистрали, на эти цели за 2016–2019 годы направлено 3,7 млрд руб.

– **Какие-то дополнительные услуги и сервисы появились?**

– Новинок много. К примеру, на вокзале Красноярск появилась спортивная площадка для пассажиров. Здесь к их услугам различные тренажеры, спортивный инвентарь. Это первый подобный объект на железнодорожных вокзалах

страны. На всей территории вокзалов Красноярск и Абакан теперь есть доступ к Wi-Fi.

Конечно, особая роль в транспортном обеспечении Универсиады отводилась «Городской электричке» – это и условия для комфортного проезда, и удобное расписание. На период игр совместно с дирекцией Универсиады сформировали специальное расписание. В общей сложности было организовано 58 рейсов – это только внутригородское движение, в том числе 20 ежедневных дополнительных маршрутов исключительно до спортивных объектов.

– **Каковы дальнейшие планы в отношении тех объектов, которые созданы к спортивному событию?**

– Все они продолжают работать, формируя, по сути, городскую среду нового уровня. В этом плане Универсиада стала для нас неким трамплином для дальнейшего развития. Создавая новые объекты инфраструктуры, например остановочные пункты в Красноярске, мы старались делать так, чтобы они были востребованы не только в дни проведения Универсиады, но и в дальнейшей перспективе. К примеру, буквально в 150 м от нового остановочного пункта городской электрички Бобровый Лог расположен и одноименный парк спорта и отдыха, и крупный жилой массив, жителям которого будет удобно пользоваться



Вадим Владимиров, начальник Красноярской железной дороги

электричками. Сплатформы Тихие Зори сегодня ежедневно уезжают около 100 пассажиров, она востребована.

В целом мы задали высокую планку в работе городских электропоездов Красноярск. Сегодня можно с уверенностью сказать, что это самый комфортабельный вид общественного транспорта в столице края.

Но резервы еще есть. Совместно с городом и краем продолжим формирование радиального кольцевого пассажирского движения с 32 остановками электропоездов (сегодня уже ведется проектирование двух новых остановочных пунктов). Продолжим процесс интеграции городских электропоездов с другими видами общественного транспорта, будем работать над созданием сети транспортно-пересадочных узлов. |

Елена Алексеева

ЮРИЙ ГРИШАЕВ, АЛЬФА-БАНК: «КЛИЕНТЫ ИЩУТ ВОЗМОЖНОСТЬ, КАК ПОВЫГОДНЕЕ КУПИТЬ ВАЛЮТУ»

БАНКОВСКОЕ ОБСЛУЖИВАНИЕ БИЗНЕСА ДАВНО ВЫШЛО ЗА ГРАНИЦЫ СТАНДАРТНЫХ УСЛУГ – КРЕДИТОВ И РКО. СОВРЕМЕННЫЙ БАНК СЕГОДНЯ ПРЕДОСТАВЛЯЕТ НЕ ТОЛЬКО КЛАССИЧЕСКИЕ ФИНАНСОВЫЕ УСЛУГИ, НО И ПОМОГАЕТ КЛИЕНТАМ СОБЛЮДАТЬ ТРЕБОВАНИЯ ЗАКОНОДАТЕЛЬСТВА, ОКАЗЫВАЕТ ЮРИДИЧЕСКУЮ ПОДДЕРЖКУ, КОНСУЛЬТИРУЕТ ПО ФИНАНСОВОМУ ПЛАНИРОВАНИЮ. О НОВЫХ ВОЗМОЖНОСТЯХ ДЛЯ БИЗНЕСА РЕГИОНА РАССКАЗЫВАЕТ РЕГИОНАЛЬНЫЙ УПРАВЛЯЮЩИЙ АЛЬФА-БАНК В КРАСНОЯРСКЕ ЮРИЙ ГРИШАЕВ.

– **Юрий, каковы ключевые тренды банковского рынка Красноярского края в сегменте корпоративного бизнеса?**

– В Красноярском крае работает большое количество компаний-экспортеров, представляющих такие отрасли, как добыча полезных ископаемых, цветная металлургия, лесная промышленность. С ними Альфа-Банк давно и успешно работает по направлению внешнеэкономической деятельности (ВЭД). В прошлом году совокупный кредитный портфель Альфа-Банка в Красноярском крае вырос на 48 % по сравнению с 2018 годом и составил 13 млрд руб. Значительная часть кредитного портфеля банка в регионе приходится именно на предприятия – участников ВЭД.

– **За счет чего конкурируете по ВЭД с гос- и коммерческими банками?**

– Альфа-Банк – один из немногих российских банков, которые подходят к ВЭД комплексно. Банковское сопровождение внешнеэкономической деятельности для нас – это не просто набор удобных банковских сервисов и продуктов, но и работа со сложнейшим документооборотом клиентов, которую банк берет на себя. Повышенное внимание уделяем клиентам малого и среднего бизнеса: если крупные компании проводят такие сделки регулярно, то для средних предприятий они являются нестандартными. За каждым клиентом закреплен не только клиентский менеджер, но и валютный контролер. Он следит за соблюдением валютного законодательства РФ и в режиме онлайн отвечает на возникающие вопросы.

Для компаний, ведущих внешнеэкономическую деятельность, Альфа-Банк регулярно проводит образовательные мероприятия. Спикеры-эксперты по ВЭД расска-

зывают о нововведениях в законодательстве и делятся опытом практической работы. Мероприятия собирают полные залы, что говорит об очевидном запросе бизнес-сообщества на информационную и консалтинговую поддержку.

– **Какие инструменты и сервисы востребованы участниками ВЭД?**

– Когда ситуация на валютном рынке нестабильна, есть сильные колебания, клиенты ищут момент, как выгоднее купить валюту, как «поймать» курс, когда он пошел на снижение. И тут мы предлагаем клиентам возможность зафиксировать выгодный курс, даже если на текущий момент у него недостаточно средств. Это продукты с использованием кредитных средств банка. Первый вариант – клиент хочет купить определенную сумму валюты, но собственных средств не хватает. Ему достаточно внести 6 % от суммы покупки, остальное выдает банк. По сути банк дает беспроцентную отсрочку на два рабочих дня, проценты клиенту не начисляются.

Среди других востребованных сервисов – наша система отслеживания международных расчетов SWIFT GPI. Этот сервис мы запустили недавно. В новой версии интернет-банка клиент в режиме онлайн видит полный трекинг платежа: от обработки его Альфа-Банком, построения маршрута платежа и последующего прохождения по цепочке банков-корреспондентов до момента зачисления на счет конечного получателя.

Таким образом, клиент контролирует платеж, отслеживая, в каком банке он находится, на какой стадии исполнения, а также получает информацию, кто из банков-корреспондентов какую комиссию удержал. В последнее



Региональный управляющий Альфа-Банк в Красноярске Юрий Гришаев

время все больше компаний обращаются в банки с запросами о получении информации по отправленным международным платежам. Потому что клиентам важно понимать, где находятся их средства, чтобы в том числе ускорить собственные бизнес-процессы.

– **Какие еще банковские продукты пользовались спросом со стороны корпоративных клиентов банка в регионе в 2018 году?**

– Отметим высокий спрос на предоставление банковских гарантий в пользу налоговой на возмещение НДС. В этом сегменте Альфа-Банк предлагает максимально конкурентные условия по стоимости продукта и по про-

цедуре его получения: гарантия предоставляется без залога и поручительства, срок принятия решения – 1–2 дня. Пакет документов минимальный: главным образом оцениваем опыт и деловую репутацию клиента.

Сегодня для клиентов крайне важны скорость и технологичность банковских операций, поэтому Альфа-Банк развивает беззалоговое экспресс-кредитование, которое помогает избежать клиента от бюрократических процедур и усложненного документооборота. Заявку легко подать онлайн. Размер ставки, который мы озвучиваем клиенту, – это финальная стоимость кредита. Мы не берем дополнительных комиссий за выдачу или досрочное погашение. Наши клиенты ценят эту кредитную программу за то, что в ней все просто и понятно.

– **Все чаще альтернативой классическому кредиту становится факторинг. Чем и кому именно интересен этот продукт?**

– Наиболее часто факторинг используют компании с контрактным характером работы – как крупный, так и малый и средний бизнес. В случае когда контракт между продавцом и покупателем подразумевает отсрочку платежа, факторинг помогает бизнесу избежать кассового разрыва. Банк немедленно выплачивает клиенту средства, попавшие под отсрочку, и далее истребует их с дебитора – покупателя товара или услуги. В отличие от классического кредита при выдаче факторинга банк в первую очередь оценивает платежеспособность второй стороны – дебитора. Залогового обеспечения или большого пакета документов со стороны клиента не требуется. |

Наталья Повольнова

СГК ЗАЙМЕТСЯ ЭКОЛОГИЕЙ В КОМПЛЕКСЕ

СИБИРСКАЯ ГЕНЕРИРУЮЩАЯ КОМПАНИЯ СВЕЛА ВСЕ СВОИ ЭКОЛОГИЧЕСКИЕ ИНИЦИАТИВЫ В ЕДИНЫЙ ПЛАН ДЕЙСТВИЙ НА БЛИЖАЙШИЕ ПЯТЬ ЛЕТ. ЭТО ПОЗВОЛИТ ВЕСТИ ПРИРОДООХРАННУЮ ПОЛИТИКУ БОЛЕЕ СИСТЕМНО, ГОВОРЯТ ЭНЕРГЕТИКИ.

Сейчас все экологические решения, которые принимает СГК, ведутся в рамках трех объемных документов: соглашения с администрацией Красноярского края, соглашения с Росприроднадзором и федеральной программы «Чистый воздух».

— Было логично объединить все меры, принимаемые в рамках поручений президента России, договоренностей с администрацией Красноярского края и надзорными органами, в стройную комплексную систему, — отмечает руководитель Красноярского филиала СГК Александр Шлегель. — Это позволит нам еще и более четко отследить эффективность работы по снижению воздействия на окружающую среду.

Глобально план предусматривает несколько основных направлений. В первую очередь это сокращение выбросов. Это, пожалуй, самая затратная часть программы, поскольку предусматривает большие объемы замены и модернизации самого разного оборудования.

ВЫБРОСАМ — ТРУБА

По данным государственного доклада о состоянии окружающей среды за 2017 год (итоги 2018-го будут подведены чуть позже), в Красноярске объем вредных выбросов в атмосферу составил 190 тыс. тонн. Доля стационарных источников загрязнения составила 40,7 %, автотранспорта — 38 %, три красноярские ТЭЦ в совокупности — 23 %.

Речь идет, уточняет Александр Шлегель, об общем объеме твердых частиц и газов, который выбрасывается в атмосферу. Но реальное влияние ТЭЦ на жизнь города надо оценивать по-другому, с учетом рассеивания.

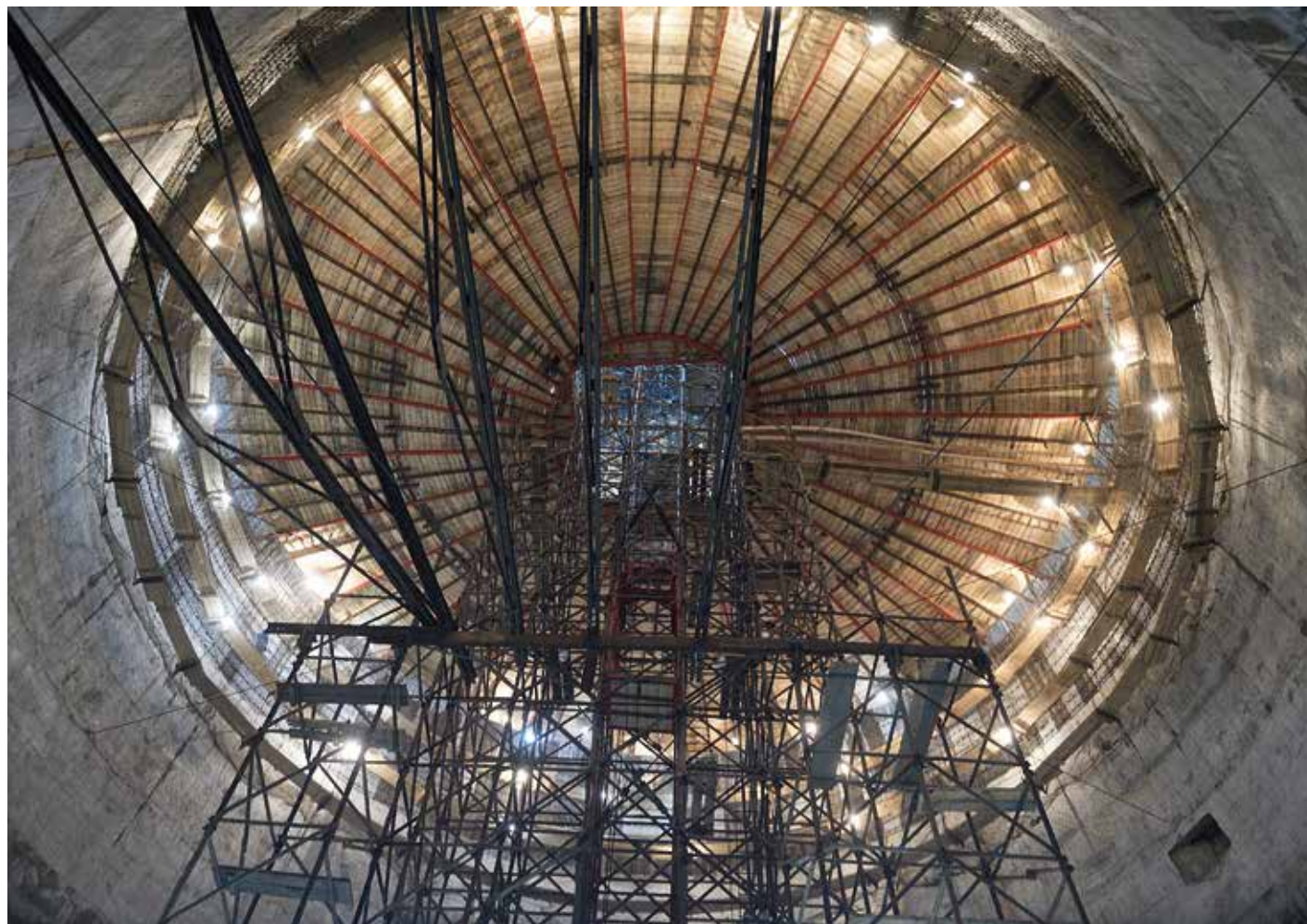
В схеме теплоснабжения Красноярска предусмотрено замещение 35 неэффективных котельных, по плану работа должна быть завершена к 2024 году

— Высота двух дымовых труб на ТЭЦ-2 — 180 метров, на ТЭЦ-3 одна труба — 270, вторая — 180 метров. На ТЭЦ-1 — одна труба высотой 105, одна — 120 и еще одна — 180 метров, — рассуждает Александр Шлегель. — Если взять твердую составляющую — золу, — то при ветре около 5 метров в секунду от трубы высотой 100 метров выбросы распространяются на 5–10 километров. А при высоте трубы 180 или 270 метров это расстояние намного увеличивается.

Пока «самое слабое звено» в цепочке трех тепловых станций — это ТЭЦ-1. Поэтому значительное место в экологической программе занимает модернизация этой станции.

Дискуссия о ее возможности велась давно, но упиралась в основном в особенности планировки территории станции: близко стоящие цеха и плотно проложенные коммуникации. В итоге компромиссное решение нашлось, когда на рынке оборудования появились компактные электрофильтры для котлоагрегатов (конечно, если можно назвать компактным устройством, требующее для установки участок земли площадью 11 × 15 метров).

Но начать на ТЭЦ-1 решили со строительства новой трубы высотой 275 метров — такой же, как на ТЭЦ-3, энергоблок которой строился сразу по новым экологическим нормам. Новая высокая труба заменит три старых, а освободившаяся площадь позволит разместить современные электрофильтры.



Внутри строящейся трубы Красноярской ТЭЦ-1. Она будет достигать 275 метров в высоту

— Сейчас на ТЭЦ-1 установлены батарейные циклонные уловители, они улавливают до 95 % твердых частиц, эффективность электрофильтра — более 99 %, — поясняет пресс-секретарь компании Ольга Леонова. — На первый взгляд, разница по КПД не очень велика, какие-то 4–5 %, но это позволит сократить

В 2019 году энергетики намерены провести работы по подготовке к следующему этапу замещения котельных — это и строительство новых коммуникаций к жилым домам, офисам и социальным объектам от городских ТЭЦ. Планируется достройка вводов к тепломагистрали, проложенной в теле Николаевского моста, по ним на левый берег пойдет тепло от ТЭЦ-2.

— Теплотрасса необходима и для замещения котельных, и для подключения новых районов на левом берегу, — говорит Александр Шлегель. — На территории комбайнового завода появится жилой комплекс с потреблением порядка 100 гигакалорий в час, развивается Северо-Западный район, застраивается Николаевка, здесь тоже нужно тепло.

Компания планирует проложить 28 километров новых магистралей и еще порядка 12 километров реконструировать.

В СГК рассматривается вопрос о строительстве второго энергоблока на ТЭЦ-3.

— Благодаря строительству второго энергоблока мы сможем обеспечить тепло вновь вводимые объекты в левобережной части города, — рассказывает Александр Шлегель.

— Мы получили все необходимые сертификаты и разрешения, которые подтверждают, что произведенные из смеси золы и шлака материалы безопасны и могут применяться, например, для рекультивации земель, — говорит Александр Шлегель.

Такие работы компания начала еще в прошлом году. Сейчас СГК заключен договор на рекультивацию отработанных карьеров в Березовском районе, где добывали песчано-гравийную смесь. Золошлаковые материалы применяются там для технического этапа рекультивации, затем будет отсыпан плодородный слой земли и высажены деревья. Есть предложение и у администрации Красноярска: город хочет ликвидировать карьер рядом с микрорайоном Солнечным и вернуть эти земли в хозяйственный оборот.

В европейских странах, проделавших гораздо больший путь в сторону экологически ответственного потребления, идет в дело от 80 до 100 % отходов, произведенных тепловыми станциями. В России достаточно и отработанных карьеров, и золоотвалов, при грамотном подходе к делу материалов хватит на всех.

Объем инвестиций в рамках комплексной экологической программы в 2019 году — порядка 1,5 млрд рублей. Всего же мероприятия могут потянуть на

пылевые выбросы станции на 80 %, а общий объем выбросов снизить на четверть.

Строительство трубы планируют завершить к лету 2020 года, в 2021-м на нее переведут семь котлов станции. Затем компания перейдет к следующему этапу — сносу второй трубы и установке фильтров на всех котлах.

ТЕПЛО В КАЖДЫЙ ДОМ

Еще одно направление комплексного плана — замещение неэффективных котельных в Красноярске. В схеме теплоснабжения города перечислено 35 таких объектов, в основном они размещены в левобережной части. В 2018 году были закрыты семь котельных, в том числе и достаточно крупные муниципальные объекты, эксплуатировавшиеся «КрасКомом». На очереди — еще 28, в том числе котельные № 1, 2, 4, 5 и 10 «КрасТЭК», котельная ЭВРЗ, шесть муниципальных котельных в Покровке и котельные на улице Спандаряна. По плану эта работа должна быть завершена к 2024 году.

— Вообще в прошлом году мы закрыли восемь котельных, семь из числа обозначенных в комплексном плане и одну мазутную котельную, которая обслуживала насосную станцию на левобережных очистных сооружениях «КрасКома», — рассказывает Александр Шлегель. — То есть план даже перевыполнили.

Сейчас в городе насчитывается 61 дымовая труба промышленных предприятий ниже 100 метров, в «зоне поражения», где превышены ПДК вредных веществ, живет порядка 290 тысяч человек

ЗОЛА — ПЕРСПЕКТИВНЫЙ МАТЕРИАЛ

Третье крупное направление — это рекультивация земель и развитие промышленного применения золошлаковых материалов. На золоотвалах станций за десятилетия их работы накоплено огромное количество отходов теплоэнергетического производства, которые на самом деле могут применяться в других сферах.

десяти миллиардов. Строительство трубы на ТЭЦ-1 — 1,2 млрд, замещение котельных и прокладка новых магистралей — 7 млрд, новый энергоблок на ТЭЦ-3 — примерно 20 млрд, комплексные решения по ТЭЦ-1 просчитаны в нескольких вариантах, и это тоже серьезные вложения. |

Наталья Сапелкина

ГОСУДАРСТВЕННО-ЧАСТНОЕ ПАРТНЕРСТВО ДЛЯ КРАЯ – ПЕРСПЕКТИВЫ

ГЧП – ОБЩЕПРИЗНАННЫЙ СПОСОБ РЕАЛИЗАЦИИ КАК МАСШТАБНЫХ ИНФРАСТРУКТУРНЫХ ПРОЕКТОВ, ТАК И ЛОКАЛЬНЫХ ЗАДАЧ, НАПРИМЕР, В ОБЛАСТИ КОММУНАЛЬНОЙ ИНФРАСТРУКТУРЫ. МЕХАНИЗМЫ ГЧП ПРЕДСТАВЛЯЮТ ОСОБЕННЫЙ ИНТЕРЕС ДЛЯ СТРАН С ТРАДИЦИОННО ВЫСОКОЙ ДОЛЕЙ ПРИСУТСТВИЯ ГОСУДАРСТВА В ЭКОНОМИКЕ, А ТАКЖЕ С НАЛИЧИЕМ МАСШТАБНЫХ ПРОСТРАНСТВ, ТРЕБУЮЩИХ ИНФРАСТРУКТУРНЫХ РЕШЕНИЙ КАК ОСНОВЫ ЕДИНСТВА НАЦИОНАЛЬНОЙ ЭКОНОМИКИ. ГЧП ЯВЛЯЕТСЯ АЛЬТЕРНАТИВОЙ ГОСУДАРСТВЕННОМУ ЗАКАЗУ И ГАРАНТИРУЕТ «ДЛИННЫЕ» ДЕНЬГИ ДЛЯ ЧАСТНОГО ИНВЕСТОРА, А ТАКЖЕ МОЖЕТ ЯВЛЯТЬСЯ АЛЬТЕРНАТИВОЙ ПРИВАТИЗАЦИИ ДЛЯ ПУБЛИЧНОЙ СТОРОНЫ, ЧТО ПОЗВОЛЯЕТ СОХРАНЯТЬ НЕОБХОДИМУЮ МЕРУ КОНТРОЛЯ НАД СОЦИАЛЬНО ВАЖНЫМИ СФЕРАМИ.

ГЧП ДЛЯ «ЕНИСЕЙСКОЙ СИБИРИ»

В рамках амбициозного проекта «Енисейская Сибирь» анонсированы транспортные решения, например создание на базе аэропортов Красноярск и Черемшанка международного логистического хаба. Оптимальным решением для привлечения частных денег в проект такого масштаба является тот или иной ГЧП-формат, где мог бы принять участие консорциум инвесторов из крупного бизнеса, а реализовывать проект – профильный оператор аэропортов. Прекрасным примером выявления потенциальных инвесторов может быть железная дорога Элегест – Кызыл – Курагино с рекордным размером инвестиций, где главным инвестором выступает группа ТЭПК. Практика показывает, что для управления привлечением инвестиций нужен проектный офис, который был бы освобожден от решения рутинных задач по государственному управлению и занимался бы тщательной проработкой предложений для инвесторов, работой с кредитными организациями и потенциальными участниками.

ДЕНЬГИ ЕСТЬ

Долгое время в регионах отсутствие «длинных» денег сдерживало развитие ГЧП-проектов. Ситуация и сейчас далека от идеальной, однако в настоящий момент в стране сформировалось достаточное количество кредитных

учреждений с опытом финансирования ГЧП-проектов. Также в соответствии с постановлением Правительства РФ от 15 февраля 2018 г. № 58 утверждена целая фабрика проектного финансирования, оператором которой является ВЭБ.РФ (Внешэкономбанк). В рамках фабрики осуществляется финансирование проектов на основе синдицированного кредита или займа самим ВЭБ и консорциумом крупнейших банков страны. Для того чтобы претендовать на финансирование, у проекта должны быть следующие параметры:

- общая стоимость проекта должна быть не менее 3 млрд руб.;
- срок финансирования должен быть не более 20 лет;
- собственные средства инвестора должны составлять не менее 20% от стоимости проекта.

Традиционным источником финансирования является и так называемое мезонинное (относительно высокорисковое) и традиционное проектное финансирование. После вступления в силу 224-ФЗ банки в достаточной степени защищены и более охотно стали кредитовать инвесторов. Кроме этого, появился вполне реальный рынок инфраструктурных облигаций, связанных с ГЧП. Резюме: деньги есть, но для их привлечения нужен жизнеспособный проект, способный освоить инвестиции и удерживаться в рамках планируемых показателей.

НЕ ТОЛЬКО ИНФРАСТРУКТУРА

Изменения, внесенные за последние несколько лет в законодательство, позволяют в качестве объектов ГЧП-соглашения брать не только недвижимость, но и объекты здравоохранения, санитарно-курортные объекты и даже информационные системы и иные объекты ИТ. Если речь идет о больнице, то инвестор может договориться с регионом о включении в территориальную программу тарифа ОМС тех или иных нозологий (болезней), также применить гибкие схемы компенсации своих затрат через плату концедента. По нашему опыту мы видим, что производители медизделий и лекарств могут осуществлять поставки при гарантии долгосрочного спроса на особых условиях значительно выгоднее традиционного госзаказа. В России сформировался круг профессиональных медицинских операторов, которые готовы заходить на краевые рынки и улучшать систему здравоохранения как по мононаправлениям (нефрология, онкология, гепатология), так и по комплексным медицинским решениям. Это радикально улучшает качество предоставляемой медицинской помощи, помогает сделать доступными те решения, которые в случае госзаказа легли бы тяжкой ношей на любой бюджет.

Одним из самых интересных направлений для ГЧП являются ИТ-объекты. Это могут быть системы взимания платы, государственные информационные системы,



Александр Панов, руководитель коммерческой практики / здравоохранение, «Пепеляев Групп»

самые различные ИТ-сервисы. Как это работает: например, город формирует экосистему электронных сервисов smart city, в частности связанную с предоставлением городских сервисов, общественным контролем за предоставлением коммунальных услуг и пр. В рамках ГЧП оператор такой системы сможет использовать большие данные для формирования своих собственных сервисов – например, B2C-маркетплейса. Важным вопросом тут является правовой режим персональных данных и антимонопольные аспекты т. н. больших данных. Однако в процессе реализации создаются крайне гибкие механизмы, и ГЧП позволяет создать необходимую экосистему доверия, сделать инфосервисы ближе к потребителю. Как часто замечают, «большие данные – это новая нефть».

Александр Панов

КОНКУРЕНЦИЯ И ТЕХНОЛОГИЧНОСТЬ – ПУТЬ К НОВЫМ ДОСТИЖЕНИЯМ

РАЗВИТИЕ КОНКУРЕНТОСПОСОБНОСТИ, ПОИСК ОПТИМАЛЬНЫХ РЕШЕНИЙ И ИННОВАЦИОННЫХ ПОДХОДОВ ДЛЯ РАСКРЫТИЯ ЭКСПОРТНОГО ПОТЕНЦИАЛА ОТЕЧЕСТВЕННОГО ПРОИЗВОДИТЕЛЯ – ЭТИ ТЕМЫ СТАЛИ ОСНОВОЙ ДЛЯ ОБСУЖДЕНИЯ ЭКСПЕРТОВ КРАСНОЯРСКОГО ЭКОНОМИЧЕСКОГО ФОРУМА – 2019. КРАСНОЯРСКОЕ ПРЕДПРИЯТИЕ КРУПНЕЙШЕЙ НЕФТЕХИМИЧЕСКОЙ КОМПАНИИ «СИБУР» – ЗАВОД СИНТЕТИЧЕСКОГО КАУЧУКА ЯВЛЯЕТСЯ ЯРКИМ ПРИМЕРОМ ТОГО, КАК МОЖНО РАЗВИВАТЬ УЖЕ ИМЕЮЩИЕСЯ НАПРАВЛЕНИЯ И СОЗДАВАТЬ СВОИ УНИКАЛЬНЫЕ ПРОДУКТЫ, КОТОРЫЕ ПОЛЬЗУЮТСЯ СПРОСОМ КАК НА ВНУТРЕННЕМ, ТАК И МИРОВОМ РЫНКЕ.

Одна из ключевых тем КЭФ – новая экспортно ориентированная политика. Для профессионалов в самых различных отраслях совершенно очевидно: чтобы расти, экономика должна придерживаться тренда опережающего развития индустриального экспорта. Одним из конкурентных преимуществ, предопределяющих успех, является наличие уникальных предложений.

По словам генерального директора Красноярского предприятия СИБУРа Петра Казакова, сегодняшний путь развития отрасли заключен в постоянном поиске новых решений. В конкурентной борьбе выигрывает тот, кто раньше сможет предложить более качественный и функциональный продукт.

Сегодня завод является единственным в стране производителем высококачественных бутадиен-нитрильных каучуков специального назначения. Несмотря на прочные позиции и реализацию продукции в десятки стран мира, здесь постоянно работают над задачами по расширению продуктовой линейки.

К примеру, каучук синтетический бутадиен-нитрильный СКН FC (Fastcuring) является абсолютно новой маркой для предприятия и обеспечивает дополнительную производительность и экологичность по сравнению со стандартными каучуками. Незря именно эта позиция недавно вошла в топ «100 лучших товаров России». Продукт может применяться в самых разных видах производства рези-

нотехнических изделий в автомобильной, нефтяной и других отраслях промышленности.

Вместе с тем на предприятии понимают: даже уникальная по своим параметрам продуктовая линейка сегодня не может гарантировать признания на мировом рынке. Технологичность, эффективность, экономичность и качество должны быть базисами работы предприятия. По признанию экспертов КЭФ, одним из драйверов роста также является продуманная экологическая политика. Это может оказаться важным фактором, повышающим инвестиционную привлекательность компании.

В СИБУРе считают, что именно экономика замкнутого цикла является залогом устойчивого развития. В частности, перерабатывая побочные продукты добычи нефти и газа, компания тем самым вносит вклад в снижение выбросов углекислого газа от их сжигания. Так, только за 2018 год СИБУР переработал 22,3 млрд куб. м попутного нефтяного газа, предотвратив выброс парниковых газов более чем на 72 млн тонн, что сопоставимо с годовым объемом выбросов средней европейской страны.

Кроме того, на всех предприятиях компании внедряется отдельный сбор отходов для их вторичной переработки. За годы существования этого направления только в Красноярске на переработку отправлено свыше 100 тонн отходов, которые превратились в сырье для следующих циклов переработки. Отметим, что производство и

использование самого синтетического каучука сегодня более экологично, чем выпуск аналогичных материалов. Кроме того, продукт может быть вторично переработан.

В прошлом году на Красноярском предприятии СИБУРа были реализованы инвестиционные проекты по повышению качества продукции и расширению мощностей до 46 тыс. тонн. В частности, была модернизирована производственная линия: новое оборудование позволит не только снизить операционные затраты, но и значительно сократит потребление электроэнергии, водоснабжения, пара. Более эффективный уровень производства позволит беспрепятственно повышать портфель заказов на всех рынках присутствия – уникальные технологии СИБУРа позволяют внести предприятию свой вклад в импортозамещение.

Петр Казаков считает, что реализация таких проектов была бы невозможна без активного вовлечения персонала в жизнь предприятия и социальной ответственности компании перед сотрудниками.

«На предприятии сегодня созданы особые условия, своя атмосфера, позволяющая раскрыться каждому. Возможности для повышения своего профессионального мастерства, саморазвитие являются основой кадровой политики предприятия. Для нас важно, чтобы каждый сотрудник чувствовал себя счастливым на своем рабочем месте, и это общая задача команды Красноярского произ-



Генеральный директор Красноярского предприятия СИБУРа Петр Казаков

водственного предприятия группы СИБУР», – говорит генеральный директор Петр Казаков.

В СИБУРе особое внимание уделяется промышленной безопасности и охране труда, созданию комфортной рабочей среды. Для достижения этой цели на предприятии применяются лучшие мировые технологии и практики, развиваются инструменты цифровизации. Лакмусовой бумажкой, показывающей верность выбранного направления, является череда побед в городских смотрах-конкурсах за звание лучшей организации в сфере социального партнерства и охраны труда среди промышленных гигантов Красноярска. А также неизменно высокий уровень стремления профессионалов работать на заводе синтетического каучука.

Перспективы Красноярского предприятия СИБУРа сегодня более чем определены – совершенствование технологического потенциала вкпе с реализацией социально значимых программ выводит производство на новый уровень, открывает перед красноярцами новые возможности.

Максим Евстигнеев

НАТАЛЬЯ ТАБАРИНЦЕВА: «МЫ ДЕЛАЕМ СТАВКУ НА КОМПЛЕКСНЫЙ ПОДХОД К КЛИЕНТАМ»

ВТБ В КРАСНОЯРСКОМ КРАЕ АКТИВНО НАРАЩИВАЕТ ПОРТФЕЛЬ В СЕКТОРЕ МСБ. СВЫШЕ 90% КРЕДИТОВ БИЗНЕСУ, ВЫДАННЫХ В 2018 ГОДУ, – ЗАЙМЫ РЕГИОНАЛЬНОМУ ПРЕДПРИНИМАТЕЛЬСТВУ. УПРАВЛЯЮЩИЙ ВТБ В КРАСНОЯРСКОМ КРАЕ НАТАЛЬЯ ТАБАРИНЦЕВА УВЕРЕНА, ЧТО ОПЫТ, ВНИМАНИЕ К ОСОБЕННОСТЯМ МАЛОГО БИЗНЕСА, НОВЫЕ СЕРВИСЫ И ПРОДУКТЫ ДЛЯ ФИЗИЦ ПОЗВОЛЯТ БАНКУ И ДАЛЬШЕ УСИЛИВАТЬ СВОИ ПОЗИЦИИ В РЕГИОНЕ ПО КЛЮЧЕВЫМ НАПРАВЛЕНИЯМ.

– Наталья Григорьевна, с начала 2018 года ВТБ стал универсальным банком, с января 2019 года вы возглавили объединенный бизнес банка в регионе. Какова цель этих изменений и принесли ли они ожидаемый синергетический эффект?

– В первую очередь изменения позволили использовать лучшие практики и объединить усилия региональных подразделений ВТБ для достижения значительного результата. Такой подход сделал нашу систему управления эффективнее: за счет объединения двух структур мы оптимизировали и бизнес-процессы, и административные расходы. Все это – необходимый фундамент для роста бизнеса и повышения качества обслуживания клиентов. Так, один из базовых принципов работы банка ВТБ – индивидуальный подход, нацеленность на решение задач конкретного бизнеса. Работая как универсальный банк, мы можем учитывать не только интересы компании, но и предлагать в рамках комплексного обслуживания индиви-



Управляющий ВТБ в Красноярском крае Наталья Табаринцева

составили 36,7 млрд руб., в том числе депозиты – 25,6 млрд руб.

– Какими ключевыми событиями была отмечена работа ВТБ в Красноярске в корпоративном сегменте в 2018 году?

– Среди крупных проектов – кредитное соглашение с АО «Красноярсккрайуголь» на сумму 1,8 млрд руб., увеличение кредитно-документарного лимита ООО «Лизинговая компания «Дельта» до 2,5 млрд руб. Кроме того, особое внимание мы уделяли малому бизнесу. Банк осуществил ряд проектов с торговыми компаниями, предприятиями сферы услуг. Благодаря этой поддержке они смогли увеличить объемы бизнеса, консолидировать бизнес посредством покупки других предприятий, участвовать в обеспечении инфраструктуры Универсиады, а некоторые компании вышли даже на федеральный рынок.

– Как строится работа ВТБ в Красноярском крае в высококонкурентном для банков сегменте малого предпринимательства?

– Малое предпринимательство – важнейший сегмент для развития экономики региона, плотная работа с ним – задача номер один для нас. Этот рынок действительно высококонкурентный, опыт и экспертиза ВТБ позволяют предложить особый подход к работе. Усилия банка направлены на то, чтобы предприниматель чувствовал себя как корпоративный клиент, как компания. При этом мы не забываем о специфике малого бизнеса: обеспечиваем его сервисами, позволяющими не вести лишнюю бухгалтерию, даем простые и удобные инструменты работы, не

структурами по поддержке бизнеса. В их числе – Центр содействия малому и среднему предпринимательству и АО «Агентство развития бизнеса и микро-кредитная компания» (АО «АРБМКК»). В рамках сотрудничества с ними в 2018 году мы осуществили 12 сделок и выдали бизнесу около 170 млн руб.

– В 2018 году ВТБ стал лидером на рынке рефинансирования ипотеки в России. В чем причина и каковы показатели работы в этом сегменте в регионе?

– В 2018 году работа ВТБ в России, и в Красноярском крае в частности, в сегменте выдачи ипотеки и рефинансирования ипотечных займов была ознаменована рядом нововведений. Банк упростил процедуру получения кредита в рамках рефинансирования, пересмотрел пакет документов и запустил возможность рефинансирования кредитов, выданных на строящиеся объекты. Важный нюанс – при рефинансировании ипотеки в ВТБ можно получить сумму не только в размере остатка по действующему ипотечному кредиту, но и дополнительные средства на личные цели, например ремонт. ВТБ первым на рынке перешел от бумажных отчетов оценки квартир на электронные при оформлении ипотечных сделок и планирует совершенствовать этот сервис в 2019 году: сформированные отчеты подписываются электронной подписью оценщика и в режиме онлайн передаются в банк.

Новые, более удобные подходы и сервисы отразились на бизнес-показателях банка. По итогам года ВТБ в Красноярске рефинансировал 2 500 ипотечных кредитов на сумму 4,6 млрд руб. Всего в 2018 году ВТБ предоставил жителям Красноярского края более 9 400 ипотечных кредитов на сумму 17,3 млрд руб. – на треть больше, чем годом ранее. На 1 января 2019 года ипотечный портфель ВТБ в Красноярске составил 36,5 млрд руб. В планах на 2019 год – увеличить количество ипотечных кредитов и сумму выдач по ним в 1,5 раза и достичь объема выданных займов до 25 млрд руб.

– Каковы приоритеты ВТБ в Красноярском крае на 2019 год?

– Банк в регионе продолжит работу по всем основным направлениям. Одна из амбициозных задач – рост количества привлеченных клиентов среднего и малого бизнеса. Фокус, среди прочего, будет сделан на развитие цифровых каналов обслуживания и повышение скорости принятия решений по всем вопросам. Серьезные цели стоят и в розничном направлении: увеличение выдач потребительских кредитов, в том числе автокредитования, а также привлеченных средств. Мы делаем ставку на комплексный подход к клиентам: с одной стороны, пред-

Один из базовых принципов работы ВТБ – индивидуальный подход, нацеленность на решение задач конкретного бизнеса

дуальные финансовые программы для сотрудников, руководства компании.

– Каковы основные бизнес-показатели объединенного бизнеса ВТБ в регионе по итогам 2018 года?

– Кредитно-документарный портфель объединенного бизнеса ВТБ в Красноярском крае за год вырос на 9% и достиг 109,8 млрд руб., а портфель привлеченных средств увеличился почти на треть, до 58,1 млрд руб.

Корпоративный кредитно-документарный портфель вырос на 10% и по итогам 2018-го достиг 44,4 млрд руб. Большую часть в его структуре занимают предприятия среднего и малого бизнеса, кредитно-документарный портфель в этом сегменте вырос на 30%, до 23 млрд руб. Объем привлеченных средств юридических лиц на отчетную дату составил 21,5 млрд руб. (+40%), из них 13,5 млрд – ресурсный портфель в сегменте среднего и малого бизнеса.

Розничный кредитный портфель ВТБ в Красноярском крае по итогам 2018 года составил 65,3 млрд руб. Объем выдачи кредитов частным клиентам вырос на 30% и достиг 33,9 млрд руб. Из них 17,3 млрд руб. выдано в виде кредитов на приобретение недвижимости, 15,5 млрд руб. – это кредиты наличными. Средства частных клиентов ВТБ в Красноярском крае увеличились за год почти на 26% и на 1 января 2019 года

требующие привлечения финансовых и маркетинговых служб.

– Какие продукты предлагает малому предпринимательству региона ВТБ и насколько они востребованы?

– ВТБ предлагает широкий спектр продуктов и услуг: от краткосрочных оборотных кредитов до долгосрочного инвестиционного финансирования. Один из востребованных продуктов – экспресс-гарантии на сумму до 30 млн руб., которые выдаются по упрощенной технологии. В частности, это могут быть гарантии в электронной форме, которые оформляются дистанционно через АО «ЕЭТП» и партнеров банка. Например, гарантии участия в конкурсе в рамках 44-ФЗ, 223-ФЗ, 615-ПП или гарантии исполнения контракта, заключенного в рамках требований этих законов.

Банк участвует в реализации всех основных государственных программ поддержки предпринимательства. Одна из них – программа льготного креди-

Банк участвует в реализации всех основных государственных программ поддержки предпринимательства

тования Минсельхоза России по ставке, не превышающей 5% годовых. Аграрии региона могут получить доступные средства на оборотные и инвестиционные цели. В 2019 году ВТБ присоединился к обновленной программе Министерства экономического развития РФ, которая направлена на финансирование субъектов малого и среднего предпринимательства в 2019–2024 годах по льготной ставке не более 8,5% годовых. Льготные кредиты на пополнение оборотных средств предоставляются на срок до трех лет, на инвестиционные цели – до 10 лет.

Реализуя в регионе федеральные программы для предпринимательства, ВТБ в Красноярском крае также сотрудничает с региональными властями и

лагаем полный спектр инвестиционных услуг, с другой – активно развиваем универсальные продукты, такие как «Мультикарта» ВТБ. Она позволяет владельцам самостоятельно подобрать одну из семи опций в программе лояльности: от «Коллекции» и «Путешествий» до кешбэка и опций «Заемщик» и «Сбережения». Вы можете накапливать бонусы, мили или возвращать средства от транзакций и тратить их на приятные и полезные покупки, а также проводить бесплатные онлайн-платежи, переводы с карты на карту, снимать наличные без комиссии в банкоматах любых банков России. |

Наталья Повольнова

ПРОГРАММА «8,5»: РЕАЛЬНАЯ ПОДДЕРЖКА МАЛОГО И СРЕДНЕГО БИЗНЕСА

НОВАЯ ПРОГРАММА ЛЬГОТНОГО КРЕДИТОВАНИЯ МАЛОГО И СРЕДНЕГО БИЗНЕСА БЫЛА УТВЕРЖДЕНА В МИНИСТЕРСТВЕ ЭКОНОМИЧЕСКОГО РАЗВИТИЯ РОССИИ В СЕРЕДИНЕ ФЕВРАЛЯ. ЕЕ ОПЕРАТОРАМИ СТАЛИ 70 РОССИЙСКИХ БАНКОВ. БАНК «ЛЕВОБЕРЕЖНЫЙ» ВНОВЬ УПОЛНОМОЧЕН КРЕДИТОВАТЬ ПРЕДПРИНИМАТЕЛЕЙ СИБИРИ ПО ЭФФЕКТИВНОЙ СТАВКЕ 8,5 % ГОДОВЫХ. В ПРОШЛОМ ГОДУ БАНК ТАКЖЕ БЫЛ ОДНИМ ИЗ ОПЕРАТОРОВ ПРОГРАММЫ ЛЬГОТНОГО КРЕДИТОВАНИЯ БИЗНЕСА, УТВЕРЖДЕННОЙ МИНЭКОНОМРАЗВИТИЯ РФ. ЧТО НОВОГО ПРЕДЛАГАЕТ ГОСУДАРСТВО МАЛОМУ И СРЕДНЕМУ БИЗНЕСУ, КАК ВОСПОЛЬЗОВАТЬСЯ ЭТОЙ ПОМОЩЬЮ, РАССКАЗАЛА ЗАМЕСТИТЕЛЬ ГЕНЕРАЛЬНОГО ДИРЕКТОРА БАНКА «ЛЕВОБЕРЕЖНЫЙ» КАНДИДАТ ЭКОНОМИЧЕСКИХ НАУК ЛЮДМИЛА ГЛУШКОВА.

– Банк «Левобережный» не в первый раз становится участником государственных программ, направленных на поддержку малого и среднего бизнеса. Расскажите, насколько эти программы востребованы?

– Такие программы, конечно же, нужны, но не все предприниматели верят в их эффективность и доступность, думая, что такая помощь – просто лозунги и декларации. На самом деле программы работают. Предыдущая программа, действующая в течение 2018 года, вполне доказала свою эффективность. Наш банк выдал по ней кредитов на 3,2 млрд руб. Уверена, что новая программа, предусматривающая кредитование приоритетных отраслей под 8,5 % годовых, тоже будет успешной.

– 8,5 % – это реальная ставка, включающая все комиссии?

– Это действительно эффективная ставка. Если предприниматель выбирает всю сумму кредита, точно в срок осваивает эти средства и стабильно проводит выплаты, ставка 8,5 % годовых.

Льготное кредитование в банке «Левобережный» по ставке 8,5 % годовых смогут получить субъекты малого и среднего предпринимательства приоритетных отраслей развития, входящие в Единый реестр субъектов малого и среднего предпринимательства

Однако может существовать комиссия за невыбранный лимит: если предприниматель планирует осваивать средства поэтапно – например, часть в марте, затем в апреле и далее в июне, то он должен оплатить комиссию за резервирование кредитных средств. Кроме этого, Минэкономразвития разрешило взимать комиссию за досрочное погашение кредита.

Для чего это сделано: условия работы по этой программе для финансовых организаций довольно жесткие, мы обязаны освоить выделенные средства и сделать так, чтобы они работали.

– Можно ли найти подобные условия кредитования на открытом рынке?

– Сегодня «8,5» – единственная программа с такими условиями. Вообще, действует еще одна госпрограмма, в которой участвует банк «Левобережный». В ее рамках банк берет ресурсы у Центробанка под поручительство АО «Корпорация МСП». Но ставки по ней выше.

– Каковы требования к субъектам малого предпринимательства?

– Основное условие – надо быть субъектом малого или среднего бизнеса, то есть быть включенным в Единый реестр МСП. И, конечно, надо относиться к приоритетной отрасли, обозначенной в постановлении правительства. В этом году перечень приоритетных направ-

лений был расширен, теперь туда вошли отрасли, связанные с водоснабжением, водоотведением, организацией обработки утилизации отходов, деятельность гостиниц, деятельность в области культуры и спорта, и впервые появилась торговля, но только в части кредитования на приобретение основных средств.

Субъект малого или среднего бизнеса должен быть налоговым резидентом РФ, не иметь задолженностей по налогам и сборам, не быть в стадии ликвидации или банкротства, не иметь долгов по зарплате, у него должна быть хорошая кредитная история (не иметь просрочек по взятым кредитам или не иметь кредитов). Если предприниматель соответствует этим требованиям, шансы высоки.

– Есть ли ограничения по сроку жизни компании?

– Таких ограничений нет, но все риски по этой программе несет кредитная организация. Поэтому уполномоченные банки сами определяют критерии платежеспособности заемщика и уже с учетом этих критериев

рассматривают объемы кредитования, условия, сроки в пределах общих требований по программе. Что касается банка «Левобережный», мы не финансируем стартапы по льготной ставке, а даем такие кредиты на развитие бизнеса.

– На что можно взять кредит по льготной программе?

– Программа предусматривает два варианта – инвестиционные цели или пополнение оборотных средств, разница лишь в сроках и суммах. Если цель – пополнение оборотного капитала, то предприниматель может рассчитывать на кредит от 3 до 100 млн руб. на срок три года. Если цель – инвестиции, то сумма может быть увеличена до миллиарда, а срок кредитования – до 10 лет.

– Для микробизнеса имеет значение минимальная сумма кредита: не всем и не всегда нужен сразу миллиард. В этом отношении программа как-то изменилась?

– Нет, минимальная сумма кредита осталась прежней – 3 млн руб., но для банков – участников программы появилась новая контрольная точка, которая имеет принципиальное значение для микробизнеса. Доля таких бизнесов в кредитном портфеле программы должна быть не менее 10 %, раньше такого требования не было.



Заместитель генерального директора банка «Левобережный» Людмила Глушкова

– И как вы обеспечите выполнение этого требования, насколько тесно банк «Левобережный» общается с микропредприятиями?

– Мы знаем их в лицо. У нас есть специальное управление, работающее с микро- и малым бизнесом, у нас также были собственные программы для них. Мы прекрасно понимаем, что небольшим предприятиям тоже нужны средства на развитие, и интерес с их стороны к этому инструменту даже больше, чем со стороны крупного и среднего бизнеса.

– Расскажите вкратце, каковы результаты предыдущей программы госкредитования на льготных условиях?

– Она действовала меньше года: к концу февраля 2018-го мы смогли выдать первые кредиты, в конце ноября программа завершилась. За это время мы выдали 130 кредитов на 3,2 млрд руб. Например, 200 млн – на строительство спортивного комплекса «Армада» в Краснообске, это 14 тыс. кв. м площади, большой оздоровительный комплекс с бассейном. Мы рады, что поддержали такой бизнес.

Также было много проектов, связанных с модернизацией производства. Кредиты на приобретение оборудо-

вание современной техники для капитального строительства автодорог) и многие другие.

– Какие регионы Сибири наиболее активно участвуют в программе?

– С точки зрения объемов кредитования в лидерах Новосибирск, а по количеству заявок бьет рекорды Томская область, там, видимо, очень активное предпринимательское сообщество, хорошо развиваются инновации.

– А есть ли у бизнеса моральная готовность брать кредиты, ведь экономическая ситуация по-прежнему непростая, потребительский спрос снижается...

– Все зависит от самих предпринимателей: некоторые видят снижение среднего чека, платежеспособного спроса, а некоторые – открытие возможностей для развития новых направлений.

– Зачем банку участвовать в программе льготного кредитования?

– Новая программа ориентирована на регионы в значительно большей степени. Мы 28 лет работаем на территории Сибири и лучше знаем своих предпринима-

В 2018 году Банк «Левобережный» в рамках программы льготного кредитования предоставил ООО «СК «Армада», реализующему проект строительства многофункционального спортивно-оздоровительного комплекса «АРМАДА-КЛУБ» в р. п. Краснообске Новосибирской области, финансирование в размере 200 млн руб. под эффективную ставку 6,5 % годовых

дования и основных средств получили: ООО «Нео-Пак» (оборудование для изготовления упаковки), АО «Вектор-Бильгам» (линия розлива иммунобиологических препаратов), ООО «Элизум» (расширение линейки производимых обоев), ООО «Томский инструментальный завод» (оборудование для производства металлорежущих инструментов), ООО «Сибирский завод горячего цинкования» (организация высокотехнологического цеха по горячему цинкованию метизов), ООО «ПК ДСУ» (приоб-

телей, поэтому наша задача, наша миссия, если хотите, – привести в регионы льготные кредиты, вселить уверенность в предпринимателей, что такая поддержка возможна. |

Иван Александров

тел. 8 800 3333-555
www.nskbl.ru

СТОРОННИМ ВЗГЛЯДОМ

КРАСНОЯРСКИЙ КРАЙ ВОЗЛАГАЕТ БОЛЬШИЕ НАДЕЖДЫ НА РАЗВИТИЕ ТУРИЗМА В РЕГИОНЕ. ТАК, В БЛИЖАЙШЕЕ ВРЕМЯ ПЛАНИРУЕТСЯ СОЗДАТЬ НЕСКОЛЬКО МЕЖДУНАРОДНЫХ ТУРИСТИЧЕСКИХ БРЕНДОВ, СПОСОБНЫХ ПРИВЛЕЧЬ РАСТУЩИЙ ПОТОК ЗАРУБЕЖНЫХ ГОСТЕЙ. В ЧАСТНОСТИ, К СТОЛБАМ ВСКОРЕ ПРИСОЕДИНЯТСЯ ЕРГАКИ. ЕЩЕ ОДНОЙ МАСШТАБНОЙ ТОЧКОЙ ПРИТЯЖЕНИЯ ТУРИСТОВ, КАК ОЖИДАЕТСЯ, СТАНЕТ НАСЛЕДИЕ ЗИМНЕЙ УНИВЕРСИАДЫ. ВСЕ ЭТО ДОЛЖНО ДИВЕРСИФИЦИРОВАТЬ ВСЕ ЕЩЕ ПРЕИМУЩЕСТВЕННО ИНДУСТРИАЛЬНУЮ ЭКОНОМИКУ КРАЯ И ПРЕОБРАЗОВАТЬ ИНФРАСТРУКТУРУ ЕГО ГОРОДОВ И ТЕРРИТОРИЙ.

Согласно оценкам организаторов, мероприятия и состязания XXIX Всемирных студенческих игр, прошедших в начале марта нынешнего года в Красноярске, посетили более 300 тысяч человек. В центр Сибири съехались гости и спортсмены со всего мира. И, как рассчитывают власти, многие из них вернутся вновь, но теперь уже в качестве туристов – любителей активного отдыха, ценителей уникальной культуры, истории, природы региона и спортивных болельщиков больших соревнований международного уровня.

СПОРТИВНЫЕ ДОСТИЖЕНИЯ

Всплеск интереса к Красноярскому краю после Зимней универсиады региональные власти хотят использовать в качестве стартера развития туристической отрасли. Все понимают: без гостевой подпитки солидное наследие игр в виде современных спортивных комплексов и инфраструктуры может оказаться невостребованным. Одна из основных задач, как пояснили в правительстве края, чтобы спортивные объекты работали для населения не только Красноярского края, но и Сибири и всей страны.

«Пожалуй, самый главный и продолжительный эффект от Универсиады мы почувствуем позже, – отмечает глава краевого правительства Юрий Лапшин. – О Красноярске узнало огромное количество людей по всему миру. Через телевизионные трансляции, репортажи электронных СМИ, посты в социальных сетях. Речь идет о миллионах людей. Так что уже в ближайшем будущем ожидаем повышенный интерес со стороны туристов к Красноярску и краю как месту отдыха и путешествий. А будущие большие спортивные соревнования, которые теперь обязательно у нас станут проходить регулярно, будут этот интерес только подогревать».

Участники игр неоднократно отмечали, что к зимней Универсиаде в Красноярске было построено сразу несколько уникальных спортивных комплексов, не имеющих аналогов в стране. Так, спортсмены, выступавшие на соревнованиях по могулу, хафпайпу, в один голос оценивали их как самые лучшие из представленных сейчас в мире. Если верить FISU, объектов, позволяющих в одном месте проводить соревнования высокого уровня по всем дисциплинам фристайла, в мире всего три. И один из них – Красноярск.

Как указывает Юрий Лапшин, Красноярску это дает уникальный шанс организовать здесь российскую или даже международную базу для подготовки команд и профессиональных спортсменов по этим видам спорта. На уровне Правительства РФ уже обсуждается, что национальная олимпийская сборная по фристайлу будет тренироваться перед Пекином здесь, в Сибири. «Стоит совершенно четкая задача – Универсиада для Красноярска не финиш, а, напротив, только старт к главной цели – Красноярск должен стать ведущим центром зимних видов спорта в России», – пояснил господин Лапшин.

К студческим играм в Красноярске было построено, реконструировано и отремонтировано более 30 объектов спортивной, транспортной и медицинской инфраструктуры. Совокупный объем вложений, по словам вице-премьера российского правительства Ольги Голодец, составил более 80 млрд руб. Серьезные вливания из федерального бюджета пошли на приве-

дение в порядок облика краевого центра. «Красноярск – индустриальный город, не курортный, поэтому здесь потребовались большие усилия для того, чтобы даже чисто внешне он выглядел достойно», – признался в беседе с председателем российского правительства Дмитрием Медведевым глава региона Александр Усс.

Господин Усс уже сообщил, что краевые власти намерены серьезно заняться развитием туристического бизнеса после студенческих игр. «И Универсиада может быть серьезным толчком в этом смысле. Появились компетенции, появилось желание, и самое главное – Красноярск стал открытым миру», – заметил Александр Усс. По его словам, правительство края готовит обновленную программу развития туристической отрасли, в которой большое место планируется уделить использованию наследия Универсиады.

ГОРОД В КОМПЛЕКСЕ

Пока же профильные эксперты замечают, что даже столица края не в состоянии удержать внимание большинства туристов более чем на сутки. Среди главных проблем Красноярска они называют отсутствие качественной современной инфраструктуры гостеприимства в городе, а также крайнюю скудность турпродуктов, предлагаемых приезжающим. Основная часть туров составляется таким образом, что большинство гостей после посещения экспозиций музеев, выставок, театров и концертных площадок не остаются на ночь и покидают город.

Принятая красноярской мэрией в прошлом году концепция развития туристической отрасли города предполагает кардинальные перемены в сложившемся положении вещей. В частности, ожидается рост числа соревнований международного уровня на базе инфраструктуры Универсиады. Они должны основательно уплотнить годовой календарь таких событий, как турнир по вольной борьбе «Голден Гран-при имени Ивана Ярыгина» или матчи российской футбольной Премьер-лиги, в которую вышел местный ФК «Енисей».

Городские власти не устраивает слабое использование историко-культурного потенциала территории. Активизировать его должно создание сети туристско-рекреационных зон. Они свяжут наиболее знаковые объекты: государственный природный заповедник «Столбы», красноярский парк флоры и фауны «Роев ручей», фанпарк «Бобровый лог», Красноярский краевой краеведческий музей, музей-пароход «Святитель Николай», музей-усадьбу В. И. Сурикова, органичный зал, пещеру Караульную, Покровский кафедральный собор, «Татышев-парк», символ города – часовню Параскевы Пятницы, Черную сопку. Наряду с протекающей по мегаполису рекой Енисей и Красноярской ГЭС согласно концепции гостей должны привлечь также отдельные скульптурные произведения, например «Царь-рыба» и даже фонтан «Реки Сибири».

Среди прочего в краевом центре должны появиться возможности для перемещения на альтернативных видах транспорта, прежде всего велосипедах. Для них на дорогах обещают сделать выделенные линии, места для парковки и точки аренды. Также власти обещают сформировать инфраструктуру для приема «социальных» туристов – инвалидов и пенсионеров.



Наследие Зимней универсиады должно превратить Красноярск в один из важнейших спортивных центров страны и привлечь в регион постоянный туристический поток

До 2020 года планируется разработать основные туристические проекты, привлечь инвесторов и внедрить новую систему маркетинга. В последующие 11 лет намечается начать строительство новых объектов и заняться реализацией проектов, направленных на совершенствование транспортной инфраструктуры краевого центра. Результатом должен стать рост турпотока в Красноярск с 700 тыс. человек (по итогам 2017 года) до 1,2 млн в 2020 году и 3,2 млн – в 2030-м. К этому времени, как показывают предварительные расчеты муниципальной администрации, туристы начнут приносить городу до 4,8 млрд руб. в год.

БОЛЬШЕ БРЕНДОВ

Участники туристической отрасли констатируют: в ходе подготовки к Универсиаде особенно остро проявилась нехватка узнаваемых брендов, понятных гостям игр. И сложнее всего приходилось с иностранцами. В лучшем случае, признавались в турфирмах, из красноярских достопримечательностей для зарубежных клиентов что-то говорили только Столбы.

В итоге они и сработали по полной. В красноярском заповеднике «Столбы» подсчитали – за время Зимней универсиады их посетили более 52 тыс. человек. Среди них было более 3,5 тыс. организованных в экскурсионные группы туристов – автобусы, которые доставляли их к центральной части туристической зоны, сделали более 100 рейсов. В заповеднике побывали жители десятков городов и стран.

Вскоре линейку красноярских международных брендов должен пополнить природный парк «Ергаки». Такие амбициозные задачи ставит руководство заповедной территории. За счет более активного продвижения планируется уже в ближайшие годы утроить количество посетителей, до 400 тыс. туристов в год.

Общая площадь природного парка «Ергаки», созданного на юге Красноярского края в 2005 году, составляет 342,8 тыс. га. Там сформирована одна из самых развитых сетей туристических маршрутов в России, их общая протяженность – 162 км. Из них только пять экологических троп имеют твердое покрытие – всего около 7,18 км.

Сейчас Ергаки серьезно недоотягивают до современного уровня инфраструктуры для приема туристов, что ограничивает возможности парка, признают

в организации. Виной всему отсутствие частных инвестиций. Согласно новой концепции развития природного парка вход на природоохранную территорию станет платным. Сбор за билеты должны стать одним из ключевых источников финансирования проекта.

Пока в парке оборудовано только четыре палаточных стоянки на озерах Светлое и Уютное, а также на реках Тушканчик и Малая Буйба. Устроено восемь пикниковых точек, три места отдыха. Здесь расположено восемь баз отдыха, четыре горнолыжные трассы. Как отмечают эксперты, такой уровень сервиса может привлечь преимущественно только местного туриста. Статистика показывает, что почти половина всех посетителей были жителями Красноярского края. Преимущественно они приезжают в Ергаки всего на два-три дня при минимальном потреблении платных услуг. Модернизация парка должна существенно расширить контингент за счет гостей из других регионов. |

Иван Федоров

► Между тем проведенные замеры показывают: эффект узнаваемости Красноярска от проведения Всемирных студенческих игр в России и мире может оказаться куда скромнее, чем ожидали организаторы. Следовательно, туристическая активность окажется менее заметной. Результаты опроса Всероссийского центра изучения общественного мнения показали снижение зрительского интереса к трансляциям соревнований Универсиады. Если шесть лет назад за происходящим на летних играх в Казани следил 71% из тех, кто знал о проведении состязаний, то в Красноярске таких было только 58%. Что еще важнее – 41% опрошенных вообще не проявил интереса к событию. Только 26% смотрели трансляции из Красноярска по телевидению и в интернете. Для сравнения: в Казани их было 35%. Всего один процент, как оказалось, лично присутствовал на Универсиаде. Впрочем, определенные поводы для оптимизма все же есть. Так, опрос выявил, что 86% респондентов знали о том, что в Красноярске проводятся студенческие игры, что больше казанских показателей. Так что краевой центр достаточно громко прозвучал в стране и мире.

КРЕДИТОВАНИЕ МАЛОГО И СРЕДНЕГО БИЗНЕСА ДЛЯ РОССЕЛЬХОЗБАНКА – ОДНО ИЗ ПРИОРИТЕТНЫХ НАПРАВЛЕНИЙ

О СЕЛЬСКОХОЗЯЙСТВЕННОЙ НАПРАВЛЕННОСТИ, ВЫГОДНЫХ СТАВКАХ И КРЕДИТОВАНИИ АГРОПРОМЫШЛЕННОГО КОМПЛЕКСА РЕГИОНА РАССКАЗАЛА И. О. ДИРЕКТОРА КРАСНОЯРСКОГО ФИЛИАЛА АО «РОССЕЛЬХОЗБАНК» НАТАЛЬЯ МИХАЙЛОВА.

– Наталья Владимировна, насколько активно сейчас развивается диалог между Россельхозбанком и клиентами малого и среднего бизнеса в Красноярском крае?

– Кредитование малого и среднего бизнеса для нашего Банка – одно из приоритетных направлений, поскольку именно в деятельности субъектов МСП мы видим перспективы и точки роста экономики страны. Сегодня Банк обладает множеством инструментов поддержки данного сегмента.

– В таком случае наверняка продуктовая линейка банка учитывает особенности деятельности предприятий агропромышленного комплекса Красноярского края?

– Да, действительно, АО «Россельхозбанк» является не только крупнейшим кредитором АПК края, но и по праву может считаться гарантом производственной стабильности и качественного развития сельского хозяйства региона. Яркое выражение сельскохозяйственной направленности и привлекательные условия по специализированным продуктам позволяют Банку обеспечить долю рынка в кредитовании предприятий

► СПРАВКА

АО «Россельхозбанк» – один из крупнейших банков в России. Созданный в 2000 году в целях развития национальной кредитно-финансовой системы агропромышленного сектора и сельских территорий Российской Федерации, сегодня это универсальный банк, предоставляющий все виды банковских услуг и занимающий лидирующие позиции в финансировании агропромышленного комплекса России.

АПК региона свыше 75 %, а в кредитовании сезонных полевых работ – на уровне 60 %. Кредитование сезонных полевых работ является одним из приоритетов в деятельности филиала. На текущий момент Красноярский филиал Россельхозбанка предлагает специальные кредитные программы, которые учитывают индивидуальные потребности предприятий АПК. Денежные средства предоставляются на приобретение семян, минеральных удобрений, средств защиты растений, ГСМ, запчастей и материалов для ремонта сельскохозяйственной техники и оборудования, а также кормов, ветеринарных препаратов и молодняка сельскохозяйственных животных на откорм.

– Многие кредитные организации проводят активные рекламные кампании в поддержку продуктов и сервисов для клиентов малого и среднего бизнеса, предлагая конкурентные услуги. Расскажите, почему предприниматель должен выбрать именно предложения Россельхозбанка?

– Во-первых, Россельхозбанк участвует во всех ключевых государственных программах поддержки малого бизнеса, которые обеспечивают целый комплекс льготных условий для разных категорий наших клиентов сегмента МСБ.

Во-вторых, мы осуществляем кредитование субъектов малого и среднего предпринимательства с использованием инструментов национальной гарантийной системы – это гарантии/поручительства корпорации развития МСП, банковские гарантии. Для того чтобы воспользоваться программой гарантийной поддержки, к клиенту предъявляются более чем лояльные требования: достаточно регистрации бизнеса на территории РФ (причем

подходят любые виды предпринимательской деятельности) и отсутствие отрицательной кредитной истории и просроченной задолженности по налогам и сборам.

В-третьих, Россельхозбанк активно развивает партнерские программы для поддержки бизнеса, благодаря которым предприниматели имеют возможность минимизировать риски потерь, дистанционно решить юридические проблемы любой сложности, воспользоваться необходимыми сервисами 24 часа в сутки. Так, например, программа «Бизнес без потерь» от нашего партнера СК «РСХБ-Страхование» является комплексным решением для предприятий сегмента МСБ по страхованию рисков, связанных с ведением бизнеса.

В-четвертых, Россельхозбанк предлагает удобный качественный сервис дистанционного банковского обслуживания для малого бизнеса, который позволяет нашим клиентам вести дела из любой точки мира.

– Банк делает выгодные предложения исключительно аграрному бизнесу?

– Кредитная поддержка аграриев, безусловно, приоритет в нашей работе. Однако в линейке Банка немало универсальных выгодных бизнес-продуктов. Например, депозит «Стабильный», на который можно разместить временно свободные средства на любой срок от 1 дня и получить максимальный процент. Или рефинансирование кредитов, полученных в других банках, на индивидуальных условиях.

– Какие еще услуги предлагает Россельхозбанк для успешного ведения бизнеса?

– Размещение денежных средств в депозиты под хорошие проценты, торговый эквайринг, брокерское



И. о. директора Красноярского филиала АО «Россельхозбанк» Наталья Михайлова

обслуживание, операции с ценными бумагами, валютный контроль, предоставление банковских гарантий и аккредитивов, зарплатные проекты на выгодных условиях. Причем перечислены далеко не все продукты, представленные в Банке. Ждем предпринимателей в офисах Россельхозбанка. Наши сотрудники ответят на все имеющиеся у вас вопросы и помогут подобрать оптимальные условия сотрудничества. |

Марина Иванова



РЕКЛАМА

Вкус севера

Богатый край нас щедро угощает,
Полезные продукты нам дает.
Мы чтим традиции, культуру уважаем.
ОДНАКО! – лучшие продукты продает!

ОДНАКО!

магазин северных продуктов

Красноярск
78 Добровольческой
бригады, 14А

+7 (391) 278-02-88

odnako24.ru

ПРОДАТЬ СНЕГ

ОТ ЗИМНЕЙ УНИВЕРСАДЫ В КРАСНОЯРСКЕ ОСТАНЕТСЯ СОЛИДНОЕ НАСЛЕДИЕ В ВИДЕ НОВЫХ И МОДЕРНИЗИРОВАННЫХ СПОРТИВНЫХ КОМПЛЕКСОВ, ОБЪЕКТОВ ИНФРАСТРУКТУРЫ. СМОЖЕТ ЛИ ГОРОД ЭФФЕКТИВНО ЗАДЕЙСТВОВАТЬ И СОХРАНИТЬ ЭТО НАСЛЕДИЕ МАСШТАБНОГО СПОРТИВНОГО ПРАЗДНИКА МЕЖДУНАРОДНОГО УРОВНЯ? ЗА СЧЕТ ЧЕГО ЭТО МОЖНО СДЕЛАТЬ?

Сергей ЕРЕМИН, глава города Красноярск:

— Универсиада дала Красноярску в хорошем смысле встряску. Город полностью перезагрузился: от инфраструктуры до менталитета в обществе. Горожане сейчас по-новому воспринимают город как дом, в котором хочется проводить больше времени, гулять, заниматься спортом, общаться. Новые спортивные комплексы мирового класса получили красную прописку. Объекты будут служить горожанам, а также смогут принимать международные соревнования самого высокого уровня. Красноярск теперь может стать континентальной столицей зимних видов спорта. Но все же главное наследие Универсиады для нас связано благоустройством города. Готовясь к всемирному событию, Красноярск изменился до неузнаваемости: были отремонтированы дороги, построены развязки, обновлены общественные пространства, создан новый вечерний облик города. Ткань Красноярска словно расшили золотыми нитями световых доминант — мостов, зданий, фасадов. В целом был создан новый уровень столичных стандартов красноярского благоустройства. И теперь наша задача — сохранить их и продолжать совершенствовать город на таком же высоком уровне.



многофункциональный спортивный комплекс «Платинум Арена Красноярск», стадион «Енисей» и Дворец спорта имени Ивана Ярыгина — могут репрофилироваться в концертные залы или вместительные выставочные площадки. Планируется, что кластер «Сопка» станет федеральным центром для подготовки сборных команд России по зимним видам спорта, а кластер «Радуга» будет передан Сибирскому федеральному университету. Наша основная задача — сделать так, чтобы все объекты максимально эффективно использовались и стали центрами притяжения для самых активных и спортивных жителей Красноярского края и России в целом.

Максим ИРИШКИН, руководитель Красноярского регионального инновационно-технологического бизнес-инкубатора:



— Благодаря Универсиаде в нашем городе была создана спортивная инфраструктура, соответствующая самым современным мировым стандартам. Безусловно, содержание этих объектов — это серьезная финансовая нагрузка, но, на мой взгляд, Универсиада должна стать началом цепочки проведения крупных соревнований европейского и мирового уровня в нашем городе, что позволит дать серьезный стимул для развития туризма. Опыт Сочи и Казани это подтверждает.

Второй важный момент — эта инфраструктура предназначена для тренировок профессиональных спортсменов, что позволяет не только усиливать уже сложившиеся спортивные школы, например биатлона, но и развивать новые направления, а также массово развивать спортивную культуру нашего региона.

Евгений ПЕТРОВ, директор Красноярского филиала ПАО «Ростелеком»:

— Созданную к Зимней универсиаде-2019 телекоммуникационную инфраструктуру мы рассматриваем прежде всего в качестве одного из ключевых элементов системы умного города в Красноярске. Уверен, большая часть внедренных инноваций напрямую может быть использована



для внедрения ряда высокотехнологичных сервисов, которые сделают жизнь красноярцев и гостей краевого центра более комфортной. Например, с целью обеспечения безопасности Красноярска во время проведения массовых мероприятий, в том числе и международных спортивных соревнований.

Врука города останется такой эффективный инструмент, необходимый для успешной реализации массовых мероприятий, как Единая информационная система, включая главный операционный центр. Эта система координации работы различных ведомств и служб во время студенческих игр отлично зарекомендовала себя как эффективный инструмент для оперативного управления ситуацией в городе. Благодаря этой площадке чиновники, силовики, транспортники и коммунальщики научились смотреть в одну сторону, оперативно решать вопросы разной сложности.

Ну и, конечно же, в наследство Красноярску останется скоростной беспроводной интернет, система кабельного телевидения и видеонаблюдения, большой парк компьютеров и оргтехники.

Виталий КРЫЛОВ, руководитель Красноярского офиса АО «КПМГ»:

— Очевидно, что благодаря Универсиаде Красноярск использовал уникальную возможность привлечь инвестиции в городскую инфраструктуру, которые в ходе обычной жизни города не были бы получены.



Говоря про программу наследия и дальнейшее использование спортивных объектов, в экономическом смысле о возврате инвестиций не может быть и речи. В лучшем случае можно ожидать операционной окупаемости отдельных спортивных объектов. Практика показывает, что наиболее привлекательными объектами являются ледовые арены, так как помимо спортивных соревнований их можно загрузить различными массовыми мероприятиями. Использование остальных объектов будет зависеть от включения Красноярска в расписание федеральных и международных соревнований по соответствующим видам спорта.

Роман СОТНИКОВ, генеральный директор ООО «Платинум Арена Красноярск»:



— Мне, конечно, ближе вопросы ледовых дворцов и перспективы их работы. И в первую очередь хочется сказать, что Универсиада дала городу то, в чем он давно нуждался. Много лет спортивные школы разных видов спорта делили между собой ограниченное количество льда. Футболисты, хоккеисты, конькобежцы, керлинг — детские спортивные школы, профессиональные спортсмены, любители — все были зажаты ограниченными возможностями пары ледовых стадионов. Это существенно сдерживало развитие зимних видов спорта в городе, которо-

му самой географией предназначено быть лидером в каждом из них. С полной уверенностью могу сказать, что на сегодняшний день весь лед — и новый, и старый — полностью востребован и загружен. И могу предположить, что даже его будет не хватать с учетом эффекта роста спортивной вовлеченности, который мы все ожидаем от Универсиады. В Красноярске уже существуют не только государственные спортивные школы, но и активно развиваются частные. Все больше родителей приводят своих детей в фигурное катание, в хоккей. Посмотрите, какой интерес к керлингу, о котором совсем недавно мы не знали практически ничего. Если говорить об эффективном управлении объектами, то здесь я бы делал ставку на многофункциональность, широко принятую в мировой практике. Во время Универсиады у нас была уникальная возможность отработать разные режимы работы «Платинум Арены». Из концертной площадки, на которой проходила церемония открытия зимних игр со сложным инженерно-техническим оснащением, декорациями и пиротехническим оборудованием, за считанные часы комплекс был переоборудован в спортивную для проведения соревнований по фигурному катанию. При этом были соблюдены все требования FISU и Федерации фигурного катания на коньках России. А после соревнований обратно — в концертную площадку для проведения церемонии закрытия Универсиады. И в этом нет ничего невозможного или экстраординарного. Так работают многофункциональные спортивно-развлекательные комплексы во всем мире. Благодаря Универсиаде мы убедились, что готовы принимать у себя любые мероприятия международного уровня и масштабные культурные события. В ближайшее время в «Платинум Арена Красноярск» пройдет ряд концертов известных исполнителей с полной загрузкой трибун и ледовой площадки как танцпола.

Денис БЕЛАН, директор красноярского филиала компании «Балтийский лизинг»:

— Возможность для развития наследия Универсиады у города есть. Специалисты сферы гостеприимства, транспортные и спортивные учреждения получили опыт работы с огромным потоком делегаций со всего мира.



Во время Универсиады я с семьей посетил несколько игр по банди на реконструированном стадионе «Енисей». Раньше каждый поход на открытую ледовую арену в минус 20 — минус 30 °С был сродни северной экспедиции. Сейчас мой пятилетний сын с интересом наблюдал за игрой и болел за команды, не одеваясь как маленький полярник. Думаю, такие комфортные условия позитивно скажутся на наполняемости трибун.

Наша Академия биатлона может принять этапы Кубка России, а возможно, и чемпионата Европы — инфраструктура позволит. Нужно подавать заявки на проведение мероприятий. Следующая зимняя Олимпиада пройдет в Пекине, а это близкий к нам часовой пояс, регион просто обязан стать базовым местом подготовки спортсменов по олимпийским зимним видам спорта. Важна активная позиция чиновников спортивных федераций и министерства спорта Красноярского края. |

Сергей АЛЕКСЕЕВ, министр спорта Красноярского края:



— Спортивная инфраструктура, которая была создана и существенно модернизирована к Всемирной зимней универсиаде 2019 года, несомненно, даст существенный импульс развитию в городе и крае спорта и физической культуры. Благодаря новым объектам у нас появится возможность открыть новые отделения в спортивных школах, проводить на территории региона соревнования мирового уровня, организовывать тренировочные сборы российских команд по различным видам спорта. Новые спортивные сооружения будут открыты не только для профессиональных спортсменов, но и для любителей спорта, обычных горожан, ветеранов спорта, коммерческих организаций. Некоторые из спортивных объектов —



Коммерсантъ
Красноярск

КАЖДЫЙ ДЕНЬ НА КРАСНОЯРСКОЙ СТРАНИЦЕ

kr.kommersant.ru

16+
реклама



LINER – ДОМ ОСОБОГО СТАТУСА

КОНКУРЕНТОСПОСОБНОСТЬ ЯВЛЯЕТСЯ ОСНОВНЫМ ФАКТОРОМ УСПЕШНОГО РАЗВИТИЯ СОВРЕМЕННОЙ ЭКОНОМИКИ В ЦЕЛОМ И ОТДЕЛЬНЫХ ПРОЕКТОВ – НЕ ЗРЯ ИМЕННО ЭТО НАПРАВЛЕНИЕ СТАЛО БАЗОВОЙ ТЕМОЙ ОБСУЖДЕНИЙ НА ПЛОЩАДКАХ КРАСНОЯРСКОГО ЭКОНОМИЧЕСКОГО ФОРУМА. НОВЫЙ ДОМ LINER ОТ СТРОИТЕЛЬНОЙ КОМПАНИИ «АРБАН» ПО УРОВНЮ ТЕХНОЛОГИЧНОСТИ, КОМФОРТА ОТВЕЧАЕТ САМЫМ ВЫСОКИМ ЗАПРОСАМ ТРЕБОВАТЕЛЬНЫХ КЛИЕНТОВ И МОЖЕТ НА РАВНЫХ КОНКУРИРОВАТЬ С ЛУЧШИМИ ЖИЛЫМИ КОМПЛЕКСАМИ НЕ ТОЛЬКО РОССИИ, НО И ЕВРОПЫ.

ЗАКРЫТОЕ ОБЩЕСТВО

Компания «Арбан» известна своим трепетным отношением к клиентам – комфорт и приватность во всех жилых комплексах представлены на самом высоком уровне. Концепция закрытых дворов, по-европейски уютных подъездов и до мелочей продуманных квартир уже давно стала визитной карточкой застройщика.

Однако Liner все же стоит особняком даже в этом ряду, так как обладает особым статусом. Его светящаяся вывеска, украшающая крышу здания, словно лишний раз это подчеркивает. Высота в 23 этажа расположена в Красноярске в районе старого аэропорта и является основным зданием квартала Sky Seven. Дом спроектирован так, чтобы удовлетворить самые взыскательные запросы: здесь всего 126 фешенебельных квартир. Площадь одного этажа составляет чуть более тысячи квадратных метров – на таком огромном пространстве располагается только шесть квартир. Это сделано специально для создания ощущения максимальной уединенности и приватности каждого жителя.

Большинство квартир – трехкомнатные, хотя есть двух- и четырехкомнатные. Высота потолков – три метра. При этом все планировки эксклюзивны – при разработке максимально учитывались пожелания и запросы самых взыскательных клиентов. В каждой квартире вне зависимости от площади есть место для размещения гардеробной комнаты, есть



Liner – флагманский дом квартала Sky Seven

гостевой санузел, в некоторых из них имеются даже окна.

Все квартиры имеют огромные витражные окна – в зависимости от планировки ширина остекления составляет от трех до шести метров.

высоком качестве квартир, сервиса, безопасности закрытой территории двора и парковки.

– Покупка квартиры в Liner предполагает соседство со статусными людьми, которых объединяют не просто крыша над головой, уровень дохода или соци-

Площадь каждого этажа составляет более тысячи метров – на таком огромном пространстве располагается всего шесть квартир

Заместитель директора по маркетингу компании «Арбан» Дина Ардовская рассказывает, что Liner позиционируется как дом не для всех. И дело не только в

альное положение. Это общая философия, представление о жизненных ценностях, установка, понятие о стиле, комфорте, уюте, – рассказывает Ардовская.

Уже на входе очевидно – ты попадаешь в особый, отдельный микрокосмос. Отделка мест общего пользования, входной группы и холлов этажей выполнена в стиле сдержанной роскоши – холл Liner более напоминает лобби пятизвездочного отеля. На первом этаже расположена круглосуточная стойка с консьержем, охрана, помещение для колясок или велосипедов. Вкупе с современными электронными системами доступа на территорию закрытого двора это создает повышенный уровень безопасности на территории всего комплекса.

– Безопасность и спокойствие жильцов являются приоритетом для нас. В доме спроектирована система визуального контроля общественных пространств, домофонизации. Кроме того, установлены датчики на



Входная группа



Лифтовый холл



Внутренняя лестница к офисам и ресторанам



Ресепшен ресторанов

аварийное отключение водоснабжения, скоростные бесшумные лифты KONE с системой антизастревания. Скорость лифта составляет 2,5 метра в секунду, – добавляет Дина Ардовская.

Состояние покоя и защищенности подчеркивается и дизайнерскими приемами – графическое и архитектурное решение входной группы проектировали специалисты Gary Cooreg, одной из ведущих дизайн-студий Красноярска.

Нужно отметить, что роскошь «Лайнера» практична и удобна. Так, все перемещения жильцов внутри комплекса тщательно спланированы для максимального удобства. В Sky Seven, к примеру, оборудована

этот район развивается наиболее активно – сюда не только перемещаются офисы компаний, здесь не только строятся новые жилые микрорайоны и дома, но и создается вся необходимая инфраструктура: магазины, компании по оказанию бытовых услуг, детсады и школы. Отметим, что некоторые учебные заведения официально входят в общероссийские списки лучших школ страны.

Однако, на наш взгляд, самым шикарным бонусом, который получает владелец квартиры в Liner, является потрясающий панорамный вид из окна. Мерцающие огни города, бурлящая жизнь внизу и величественные Саяны вдалеке – на это можно смотреть бесконечно долго в любую погоду.

фасадом, отделанным кирпичом натурального цвета, и оконными профилями стильного графитового оттенка. Внутренние перегородки и стены между квартирами тоже кирпичные и обладают достаточной толщиной, чтобы обеспечить покой и тишину владельцам.

Кстати, собственникам не стоит беспокоиться, что со временем фасад обрстет уродующими внешний вид кондиционерами, антеннами и прочими «атрибутами» жилого дома. Для каждой квартиры предусмотрено специальное гнездо, куда крепится кондиционер, – сам он спрятан за декоративной решеткой. Кроме того, в каждой квартире проведена выделенная интернет-линия с оптоволоконным кабелем. Все системы максимально настроены на то, чтобы не отвлекать жильцов на быт: система отопления и водоснабжения разделена по горизонтали, что позволяет полностью избавиться от стояков внутри квартиры, а снятие показаний приборов учета электричества и воды происходит в автоматическом режиме.

В подземном паркинге могут разместиться 1 267 машин. Квартал Sky Seven, пожалуй, первым в Красноярске предлагает такое соотношение, когда количество парковочных мест больше, чем число квартир. Сама парковка берет не только размерами и вместимостью, но и функциональностью: здесь располагается так называемый шинный отель, где можно по сезону хранить резину, и круглосуточная автомобильная мойка. Также здесь есть первое в городе полноценное парковочное место с зарядкой для электромобиля. Так что если будущий или нынешний владелец является сторонником «зеленого» движения, Liner подойдет как нельзя лучше. |

Максим Евстигнеев

► **КОМПЛЕКСНОЕ РАЗВИТИЕ**

Liner является великолепной возможностью для развития бизнеса. Три помещения в стилобатной части дома предназначены для размещения ресторанов – два из них уже заняты крупной компанией. Известная в Красноярске группа BerryWood Family собирается открыть здесь два заведения. По словам представителей компании, выбор пал на Liner по нескольким причинам: особые красота, стиль и статусность дома, а также планировка коммерческих помещений, предоставляющая возможность создания неповторимой атмосферы. Это очень важно для успеха бизнеса. Отметим, еще одно помещение пока свободно для размещения ресторана.

Заведения хорошо просматриваются со стороны улицы и парка 400-летия Красноярска – это гарантия хорошего трафика. Потенциальными посетителями могут стать не только жильцы квартала Sky Seven и дома Liner, но и гости парка, жильцы окружающих районов. Стоит учесть, что в непосредственной близости находятся международный выставочный центр «Сибирь» и «Гранд Холл Сибирь», в котором несколько раз в год организуются крупнейшие международные события в мире экономики и культуры. В частности, именно этот комплекс является базовой площадкой для проведения Красноярского экономического форума, множества выставок, фестивалей и форумов. Такое соседство практически гарантирует рестораторам стабильный поток клиентуры.

К плюсам можно отнести удобный вход со стороны парка 400-летия Красноярска. Внутренние перемещения осуществляются по лестницам комплекса и с помощью лифта. Залы оборудованы панорамными окнами, которые создают прекрасную атмосферу практически в любое время суток. Отметим, что сейчас в Liner размещены несколько компаний, предлагающих услуги в сфере спорта и туризма.

На втором этаже расположены помещения площадью от 60 до 675 «квадратов» для организации офисов и магазинов, предприятий сферы услуг. Фирменные панорамные окна и второй свет являются неотъемлемой частью этих объектов. Интересно, что специально для жильцов организован прямой доступ из жилой части дома на скоростном лифте. С одной стороны, расположенные здесь компании смогут напрямую предлагать свои товары и услуги жителям фешенебельных апартаментов. С другой – доступ в офисы и магазины имеют и обычные клиенты.

Таким образом, коммерческая недвижимость в Liner является привлекательной инвестицией, которая в долгосрочной перспективе обеспечивает устойчивые дивиденды. Наличие офиса или магазина в таком доме автоматически показывает статус и надежность компании.

Офис или ресторан в Liner – это гарантия хорошей проходимости объекта и, как следствие, высокого уровня продаж

система переходов, благодаря которой возможно, не выходя на улицу, попасть из квартиры на парковку, в кафе или ресторан, фитнес-клуб и офисный центр, которые размещаются на территории квартала.

Кстати, в самом фитнес-центре разместится два бассейна длиной 25 и 12,5 метра, сквош-кабины и полноценный теннисный корт. Попасть сюда можно прямо через обустроенный теплый переход на уровне второго этажа – мечта фаната фитнеса.

Отметим, что двор не только огражден от посторонних, но и укрыт от взглядов с улицы.

Примечательно, что этот тихий оазис расположен в «новом центре» Красноярска – на Взлетке, рядом с благоустроенным парком 400-летия города. Сегодня именно

ПРОВЕРЕНО ВРЕМЕНЕМ И ВЫСОТОЙ

Компания «Арбан» является сторонником классических, проверенных временем технологий и одновременно открыта для инновационных решений. Конструктив дома Liner – яркий пример, подтверждающий это. Обычно из кирпича дома такой высоты не строят, однако «Арбан» благодаря стенам в 980 миллиметров удалось достичь необходимой прочности и устойчивости всей конструкции. Кирпич, использующийся при строительстве, тоже особенный – повышенной прочности. Его компания выпускает на собственном заводе в Канске. Толщина стен не только дала прочность, но и обеспечила необходимую теплоизоляцию. Мощность и надежность подчеркивается



Панорамные витражные окна в гостиных



Входная дверь в квартиру

«СИБИРСКАЯ ФИНАНСОВАЯ СИСТЕМА»: РЕШЕНИЕ СЛОЖНЫХ ЗАДАЧ ПРИ ПЛАНИРОВАНИИ ИНВЕСТИЦИОННЫХ ПРОЕКТОВ

О ВОПРОСАХ ПЛАНИРОВАНИЯ ИНВЕСТИЦИОННЫХ ПРОЕКТОВ МЫ Поговорили с генеральным директором ООО «СИБИРСКАЯ ФИНАНСОВАЯ СИСТЕМА» ВАЛЕНТИНОМ БОГОМОЛОВЫМ.

– Валентин Андреевич, что включает в себя планирование инвестиционного проекта?

– Планирование инвестиционного проекта включает несколько элементов: формулирование бизнес-идеи, анализ рынков готовой продукции, сырья, материалов, анализ доступности трудовых ресурсов, формирование бизнес-модели, выбор места реализации проекта, определение технологий и бизнес-процессов, расчет предварительной потребности в инвестициях, составление финансовой модели реализации проекта.

– Разработка бизнес-плана включает в себя все вышеперечисленные услуги?

– Не обязательно. Вообще под формулировкой «разработать бизнес-план» может пониматься один-два десятка разных наборов услуг, стоимость которых может отличаться на порядок. Например, разработать финансовую модель и бизнес-план проекта в ситуации, когда инициатор проекта уже определился с бизнес-моделью, технологией, оборудованием и местом реализации, – это одна задача, с ней справятся 2–3 аналитика, в зависимости от масштаба проекта и требуемых сроков. А если нужно провести всесторонний анализ

рынков, разработать бизнес-модель, проанализировать существующие технологии и обосновать выбор одной из них, провести переговоры с поставщиками и выбрать оборудование, подобрать варианты по месту реализации проекта, сделать предварительный расчет инвестиционных рисков, после чего разработать непосредственно финансовую модель и бизнес-план, то это уже совсем другой объем работы – здесь помимо наших собственных сотрудников потребуются привлечение профильных технических специалистов и консультантов. Соответственно, бюджет и сроки выполнения такой работы будут значительно больше.

– Какие из указанных работ может выполнять ваша компания?

– Практически все из перечисленного, но мы не занимаемся проектно-исследовательскими работами, наша специализация – маркетинг, экономика, финансы и смежные с ними области. Это позволяет нам разрабатывать бизнес-планы и финансовые модели для любых целевых аудиторий – акционеров предприятия, частных инвесторов, банков, фондов, государственных структур.

▶ СПРАВКА

Компания «Сибирская финансовая система» специализируется на услугах в сфере планирования инвестиционных проектов (разработка бизнес-планов, технико-экономических обоснований, финансовое моделирование, проведение маркетинговых и аналитических исследований). За восемь лет работы компания поучаствовала в разработке более 270 инвестиционных проектов, большинство из которых реализованы – предприятия ведут деятельность, созданы рабочие места. По итогам 2017 г. «Сибирская финансовая система» оказалась единственной компанией из Красноярска, вошедшей в число крупнейших российских консалтинговых групп и компаний по версии рейтингового агентства RAEX (РАЭК-Аналитика).



Валентин Богомолов, генеральный директор консалтинговой компании «Сибирская финансовая система»

ния финансирования, либо для получения господдержки.

– Можно ли составить универсальный бизнес-план, который подойдет на все случаи жизни?

– К сожалению, нет. Приведу аналогию: нельзя ведь сделать универсальный проект дома, который можно было бы построить в любом месте в любой стране. Везде разные грунты, климат, законодательные требования, потребительские предпочтения. То же самое с бизнес-планом и финансовой моделью. Но при этом можно изначально разработать их таким образом, чтобы, например, документы одновременно соответствовали требованиям нескольких банков. Но, повторюсь, полностью универсальных документов не бывает. Элементарный пример: одни банки требуют делать расчет в постоянных ценах, другие – в переменных. И если в финансовой модели можно предусмотреть соответствующий переключатель, то бизнес-план все равно придется верстать дважды.

– В дальнейшем бизнес-план и финансовая модель как-либо используются или это документы на один раз?

– Все зависит от того, как указанные документы были разработаны. В нашей компании при разработке финансовых моделей используется специализированное программное обеспечение на основе электронных таблиц, поэтому в дальнейшем модель можно использовать как форму управленческой отчетности и инструмент контроля за ходом реализации проекта. А бизнес-план можно использовать для разработки презентационных материалов и наполнения сайта. Мы всегда стараемся принести максимум пользы клиенту. |

– Чем отличаются бизнес-планы для разных целевых аудиторий?

– Отличия могут быть значительными, все зависит от целей заказчика бизнес-плана. Например, для оценки перспективности и рентабельности появившейся у предпринимателя бизнес-идеи. Чаще всего бизнес-планы разрабатываются либо для привлече-

Валерия Кузнецова

excellent[®]
FITNESS CLUB

**ЗОЛОТАЯ КАРТА
НА 3 МЕСЯЦА**

- ПАРКОВКА
- 10 персональных тренировок
- 10 массажей
- 2 гостевых визита для самых близких
- Халат, тапочки

★ Акция действует до конца марта 2019 года.
Подробная информация в отделе продаж и по телефону 277-44-44

2 0 1 9

РЕКЛАМА

УНИВЕРСИАДА – НЕ ПРЕДЕЛ

ВО ВРЕМЯ УНИВЕРСИАДЫ В МЕЖДУНАРОДНОМ АЭРОПОРТУ КРАСНОЯРСК ОТКРЫЛСЯ ЕЩЕ ОДИН ТЕРМИНАЛ – ТЕРМИНАЛ ПОВЫШЕННОЙ КОМФОРТНОСТИ № 2, КРАСНОЯРЦЫ С НИМ ЗНАКОМЫ КАК СО СТАРОЙ ЗОНОЙ ВЫЛЕТА В ДРУГИЕ ГОРОДА РОССИИ. КАК ОН ИЗМЕНИЛСЯ, КАКИЕ ЕГО ФУНКЦИИ И КТО ИМ МОЖЕТ ВОСПОЛЬЗОВАТЬСЯ, РАССКАЗАЛ ГЕНЕРАЛЬНЫЙ ДИРЕКТОР МЕЖДУНАРОДНОГО АЭРОПОРТА КРАСНОЯРСК АНДРЕЙ МЕТЦЛЕР.

– Андрей Владимирович, терминал открылся в самый разгар Универсиады. Как в целом аэропорт Красноярск пережил этот значимый для города и России период?

– Универсиада в нашем аэропорту началась 23 февраля и продолжалась вплоть до 15 марта – до убытия последних клиентских групп. За это время мы обслужили 128 308 человек, среди них было более трех тысяч спортсменов. Отрадилось ли это как-то на работе аэропорта? Нет. Мы со всей ответственностью подошли к работе, организовали отдельные коридоры и стойки регистрации для спортсменов, чтобы никто не испытал дискомфорта при прохождении предполетных процедур. Аэропорт работал в штатном режиме, каждая служба сработала оперативно и безукоризненно.

– А когда именно открылся терминал повышенной комфортности?

– Первых пассажиров он начал обслуживать с первого марта этого года. На данный момент закончен первый этап работ по первому этажу и получено положительное заключение Главгосэкспертизы о соответствии проекту всех выполненных работ.

– Что это значит?

– Это значит, что мы можем приступить ко второму этапу. В планах до конца этого года на втором этаже оборудовать комфортную гостиницу. Номера предполагаются как полноценные четырехзвездочные, так и капсульные.

– Сколько занял времени первый этап реконструкции? И каков был бюджет?

– Реконструкция здания заняла около восьми месяцев, включая этап проектирования. Бюджет работ составил порядка 870 млн руб. – оборотные средства аэропорта Красноярск.

– Что есть в терминале? Для кого он предназначен?

– Сейчас все желающие могут воспользоваться услугами конференц- и переговорных залов, зала комфортабельного ожидания рейса, а также рестораном с оригинальной сибирской кухней. Теперь можно легко организовать встречу в аэропорту с партнерами, летящими транзитом,

либо поужинать с близкими, у которых есть короткая стыковка в аэропорту.

– Что нужно, чтобы воспользоваться услугами?

– Забронировать необходимую локацию. Конференц-зал можно арендовать за 5 тысяч, переговорную комнату – за 3 тыс. руб. в час. Час в коворкинге стоит 900 руб. Подробный прейскурант размещен на сайте аэропорта Красноярск. Подчеркну, что любой человек может легко организовать встречу, конференцию или переговоры прямо в аэропорту со своими коллегами и партнерами. Есть возможность провести деловые завтраки, обеды или ужины в ресторане.

– Куда можно из него улететь?

– Пока терминал работает только на внутренних линиях. В планах, во время реализации второго этапа реконструкции терминала, расширить границы пункта пропуска и сделать доступными и международные рейсы.

– Как оценивают новый терминал уже побывавшие там пассажиры?

– Очень положительно, все отмечают достоинство дизайна, качество мебели, обслуживания, а также восторге от ресторана. Здание осмотрел и президент Владимир Путин, когда прилетал на открытие Универсиады, и дал высокую оценку подготовке транспортной инфраструктуры.

– Кто-то еще из высокопоставленных лиц дал высокую оценку аэропорту?

– На закрытие Универсиады прилетел премьер-министр России Дмитрий Медведев, он осмотрел главный терминал, прошелся по общей и трансферной зонам, был в зале прилета внутренних рейсов. Он отметил, что залы просторные, а сам аэропорт производит хорошее впечатление.

– Новый и главный терминал начал работать в конце 2017 года. За это время какие главные изменения произошли в аэропорту?

– Одно из важных и долгожданных событий – перевод международных линий в главный терминал. Первый



Новый облик исторического терминала международного аэропорта Красноярск

рейс прилетел из Худжанда (Таджикистан), а следующий отправился в Китай, город Санья. Сами пассажиры высоко оценили готовность международной зоны: они отметили, что в зале находиться приятно и в нем есть все необходимое для комфортного ожидания самолета. Сама зона оборудована 16 пунктами пропуска через государственную границу, что значительно увеличивает скорость прохождения регистрации, установлено таможенное оборудование, проложены коммуникации, установлено досмотровое оборудование.

В самом зале более 550 посадочных мест, в том числе и для маломобильных групп, два кафе, дьюти-фри, комната матери и ребенка. Также есть доступ в бизнес-зал со шведским столом, который вмещает 50 человек.

– Изначально сообщалось, что этот перевод должен был состояться раньше.

– Все верно, помещение для обслуживания международных рейсов было готово еще в декабре 2017 года, но в течение 2018 года было необходимо провести ряд мероприятий другим службам и ведомствам. После того как договоренности были достигнуты, перевод состоялся.

– Что еще интересного появилось в главном терминале?

– Мы перевели автобусные кассы и зону ожидания автобусов в терминал, чтобы в холодное время года не мерзнуть на улице и не ждать транспорт там. Также в междугородней зоне вылета появился винный бутик Alma Valley крымского винодельческого хозяйства; на первом этаже открылась аптека, где цены на лекарства не отличаются от городских. Мы постоянно расширяем перечень товаров и услуг, которыми может воспользоваться пассажир с любыми запросами.

– Чего сейчас, после Универсиады, ожидать простым пассажирам?

– Мы постоянно работаем над расширением маршрутной сети, наряду с традиционными направлениями большое внимание уделяется межрегиональным авиаперевозкам. Вы знаете, что в ноябре 2018 года авиакомпания «Аэрофлот» объявила о решении создать международный авиахаб на базе красноярского аэропорта. Аэропорт полностью готов обеспечить необходимые условия. В Красноярске планируется базировка двух типов самолетов: узкофюзеляжные Boeing-737 и региональные Sukhoi Superjet 100. Главным направлением в рамках развития международного транзитного хаба для рейсов между Азией и Европой станет Китай. Отмечу, что реализация пассажирского авиахаба – это лишь часть работы, которая нами активно ведется.

– Какие еще перспективы развития у аэропорта?

– Создание международного транспортно-логистического и производственного хаба на базе аэропорта Красноярск. Этот проект в большей части затрагивает грузовые мультимодальные авиаперевозки. Это значит, что аэропорт может стать точкой роста экономики региона путем полномасштабной интеграции в мировую сеть грузоперевозок. Реализация этого проекта на площадях аэропорта позволит привлечь организации, выпускающие продукцию с высокой добавленной стоимостью. Ряд преимуществ у аэропорта уже есть: географическое местоположение, современная инфраструктура, энергооборуженность региона. Общая площадь территории грузового хаба составит 234,5 га с возможностью перспективного развития на 115,5 га дополнительно. Уже ведется активная работа с потенциальными резидентами грузового хаба и участниками логистического бизнеса. |

16+
РЕКЛАМА

Красноярск,
ул. Живописная, 1, корпус 13
тел. 222-07-02

Коммерсантъ Красноярск | STELS | УДАЧНЫЙ

о б н а ж а я

и с к у с с т в о

23 марта – 12 мая

21 художник
Самый откровенный жанр искусства

живопись
графика
скульптура

ДЕЛОВАЯ ПРОГРАММА ФОРУМА KEF'2019

1 ДЕНЬ								
	Гранд Холл	Зал 1 VISION	Зал 2 Официальный	Зал 3 Панельная дискуссия	Зал 4 Круглый стол	Зал 5 Панельная сессия	Зал 6 Круглый стол	Зал 7 Панельная сессия
	МВДЦ «Сибирь»	Павильон 1	Павильон 3	Павильон 2	Павильон 1	Павильон 2	2-й этаж МВДЦ «Сибирь»	2-й этаж МВДЦ «Сибирь»
9:30								
10:00		09:45-11:00 Презентационная сессия институтов развития	10:00-12:30 Совместное заседание Совета при полномочном представителе Президента РФ в СФО и Совета МА "Сибирское соглашение"	10:00-11:30 Конференция. Новая экспортно ориентированная промышленная политика		10:00-11:15 Сообщество «лидеров» как новая управленческая диагональ. Сработает ли ставка на способных и мотивированных?	10:00-11:15 Двигатель торговли? Каким должно быть регулирование рынка наружной рекламы для инвестиционной привлекательности отрасли?	10:00-11:15 Ускорение технологического развития компаний с государственным участием. Потенциал открытых инноваций
10:30					10:30-11:00 Авторское выступление			
11:00		11:15-12:45 Енисейская Сибирь. Инвестиционная сессия перспективных проектов						
11:30								
12:00				11:45-12:45 "Пояс - путь". Как создать новые производственные и логистические цепочки между Азией и ЕАЭС?	11:30-12:45 Lifelong learning. Тренд или образ жизни?	11:30-12:45 Экологичность vs конкурентоспособность. Как сделать промышленность "зеленой"?	11:30-12:45 "Умный город". Задачи-2019	11:30-12:45 Сообщество «лидеров» как новая управленческая диагональ. Сработает ли ставка на способных и мотивированных?
12:30								
13:00	13:00-14:00 Открывающее пленарное заседание: "Национальная конкурентоспособность"							
13:30								
14:00								
14:30								
15:00	15:00-15:30 Интервью с keynote-спикером. Парас Хонза	15:00-15:30 Авторское выступление		15:00-16:15 Макрорегионы и агломерации. Опорный каркас пространственного развития России	15:00-16:15 Молодые лидеры российской науки: притяжение талантов	15:00-16:15 Трансфер технологий и реверс-инжиниринг в условиях санкций	15:00-16:15 Транспортный каркас страны. Какие мегапроекты нужны России?	15:00-16:15 Региональный экспортный стандарт 2.0. Как проходит пилотирование?
15:30	15:30-17:00 Роуд-шоу КИП "Енисейская Сибирь"	15:45-16:45 Образцовая площадка. Сервисный подход в работе с инвесторами	15:30-17:00 Конференция "Будущее ритейла и развитие саморегулирования"					
16:00								
16:30								
17:00		17:00-18:00 Case-study. Создание условий для реализации крупных проектов по модернизации производств	17:15-19:00 Заседание координационного совета отделений РСПП по СФО	16:30-17:45 Как сделать госсектор продуктивным? Люди, технологии, инструменты	16:30-17:00 Авторское выступление	16:30-17:45 Транспортный каркас страны. Какие мегапроекты нужны России?	16:30-17:45 Новая инфраструктура для цифровой трансформации экономики	16:30-17:45 Финансовое развитие для экономического роста
17:30	17:15-18:00 Пленарное интервью				16:30-17:00 Авторское выступление			
18:00				18:00-19:00 Образование и бизнес. Практика корпоративных программ обучения		18:00-19:30 Развитие конкурентных механизмов в электроэнергетике как фактор повышения эффективности экономики	18:00-19:00 Заседание стратегического комитета КИП «Енисейская Сибирь». Официальный зал	18:00-19:00 Лучшие страновые и региональные практики привлечения инвестиций в инфраструктуру
18:30								
19:00								
19:30								

2 ДЕНЬ								
	Гранд Холл	Зал 1 VISION	Зал 2 Официальный	Зал 3 Панельная дискуссия	Зал 4 Круглый стол	Зал 5 Панельная сессия	Зал 6 Круглый стол	Зал 7 Панельная сессия
	МВДЦ «Сибирь»	Павильон 1	Павильон 3	Павильон 2	Павильон 1	Павильон 2	2-й этаж МВДЦ «Сибирь»	2-й этаж МВДЦ «Сибирь»
10:00								
10:30								
11:00	10:30-12:15 Пленарное заседание «Пространство как конкурентное преимущество. Инвестиционный потенциал и инфраструктура»							
11:30								
12:00								
12:30	12:30-13:00 Пленарное интервью с keynote-спикером	12:30-13:45 «Навыки будущего». Новые метрики конкурентоспособности человека	12:30-14:00 Расширенное заседание Правительственной комиссии по вопросам развития электроэнергетики	12:30-13:45 Битва за R&D. Как России стать значимым игроком на рынке исследований и разработок?	12:30-13:45 Как развернуть интеллектуальную миграцию?	12:30-13:45 Культура и бизнес. Новый вектор партнерства	12:30-14:00 Как сделать целлюлозно-бумажное предприятие прибыльным и чистым?	12:30-14:00 Презентационная сессия "Платформа R&D". Корпорации развития
13:00	13:15-14:00 Пленарное интервью							
13:30								
14:00	14:15-15:00 Пленарное интервью	14:00-14:30 Интервью с keynote-спикером		14:00-15:00 Индикаторы конкурентоспособности. Как России добиться роста в международных рейтингах?	14:00-15:00 Государство как платформа. Госуправление в цифровую эпоху	14:00-15:00 Создание отечественных технологий освоения баженковской свиты	14:15-15:15 Редевелопмент крупных городов и кластеры креативных индустрий	14:00-15:30 Презентационная сессия "Платформа МСП". Корпорации развития
14:30								
15:00	15:15-16:30 Наследие как актив. Стратегическая конференция, посвященная наследию университеты и развитию агломерации Красноярск	14:45-16:00 Эффективные практики цифровизации промышленных предприятий	15:00-16:30 "Стратегический форсайт развития автопрома. Видение производителей и политика государства"	15:15-16:15 Как конкурировать за азиатский капитал?	15:15-15:45 Авторское выступление	15:15-16:15 Цифровизация: как сделать энергетику "умной"?	15:30-16:30 В здоровом теле - здоровый дух. Корпоративные программы укрепления здоровья	15:30-16:30 «Стратегии развития Сибири. Инициативы сибирских регионов»
15:30								
16:00		16:15-17:15 Российским «газелям» быть или не быть?		16:30-18:00 Отрасль ВИЭ после 2024 года. Период конкурентоспособности		16:30-17:30 От импортозамещения к технологическому экспорту. Как добиться успеха на международных рынках?	16:45-17:45 Молодые таланты для металлургии будущего	16:45-17:45 Цифровая стройка. Государственное участие в развитии и применении BIM-технологий в строительной отрасли
16:30								
17:00			17:00-18:30 Конференция. Образование - наука - бизнес как лифт конкурентоспособности экономики страны			17:45-18:45 Управление металлофондом России	18:00-19:00 Как привлечь общество к прогрессу социальных услуг?	
17:30								
18:00								
18:30								
19:00								
19:30								

■ Финансовая система и инвестиционный климат
 ■ Технологии и промышленность
 ■ Институты и регуляторика
 ■ Человеческий капитал
 ■ Ресурсы и энергетика
 ■ Енисейская Сибирь
 ■ Инфраструктура
 ■ Пространство
 ■ Управление

LINER

ДОМ ОСОБОГО СТАТУСА



СДАН

Индивидуальные экскурсии:

+7 391 205-15-15

liner.arban.ru

ASHLEY GRAHAM #ROCKYOURCONFIDENCE @MARINARINALDI.COM

РЕКЛАМА

КРАСНОЯРСК
ПР. МИРА, 91А
ТЕЛ.: +7 (391) 211-06-57
MARINARINALDI.COM
FRANCHISEE MARINA RINALDI
@MARINA_RINALDI_KRSK

MARINA RINALDI