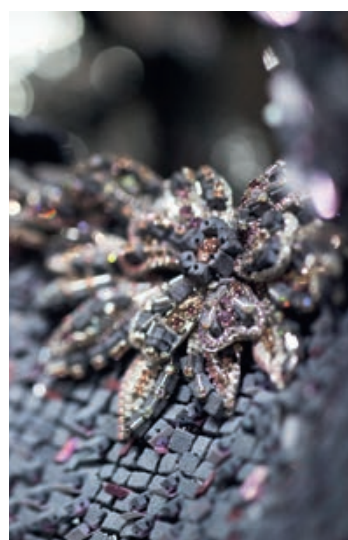




КАРЛ ЛАГЕРФЕЛЬД:

«Это коллекция про то, как Ле Корбюзье отправляется в Версаль»



шены роскошным зеркалом в золотой раме. Твидовые овалы костюмы без боковых швов, расшитые бисером и перьями, словно всполохами пламени, роскошно инкрустированные камзолы из неопрена, барочные шелковые туники, отделанные перьями, и сложные в своем минимализме платья, напоминающие и многоэтажные дома, и модернистские церкви, созданные Ле Корбюзье в разные годы. Лагерфельд использует все оттенки серого: твид цвета бетонных стен, неопрен оттенка мокрого цемента, асфальтовый шелк, серебряный, кобальт, металл, добавляет драматизма красным, бордовым, алым и наполненности — синим, нежно-голубым и белым. Курсивом проходит отсылка к 1980-м: элегантные шорты до колена, которые смотрятся благородно и очень органично, и мальчишеские

прически от Сэма Макнайта, дополненные шляпками от Maison Michel.

«Это кутюр без кутюра», — признался после показа дизайнер. Нежно-голубое шифоновое платье, напоминающее облако, рассказывает о том, что делал бы Лагерфельд, если бы индустрия продолжала существовать, но настоящая высокая мода — это вещи, которые некуда и незачем носить. За отсутствием кутюра вся эта нежная романтика умело и жестоко прячется в функциональность. Красота произведений Лагерфельда остается в деталях. И то, как величественно смотрится барочная отделка на твидовых пиджаках и белых геометрически выверенных, чертежных платьях, под стать красоте зеркала, украшающего голый бетон.

Лилия Мурсалиева